



Sammanträde med

Vård- och omsorgsnämnden

Plats och tid för sammanträde

Tisdag 26 januari 2021 kl. 14:00

**Mälaren 1 & 2, Hotell Scheele
Hultgrensgatan 10, Köping**

Ärenden

- 1 Upprop
- 2 Val av protokolljusterare – i tur att justera är: Gunvor Sharp
- 3 Kompletteringsval – Ordförande och vice ordförande i vård- och omsorgsnämndens arbetsutskott § 1
- 4 Kompletteringsval – Val av ledamöter och ersättare i vård- och omsorgsnämndens arbetsutskott § 2
- 5 Bokslut 2020 § 3
- 6 Redovisning av och framställning om ombudgetering av investeringsbudget 2020 till år 2021 § 4
- 7 Verksamhetsplan 2021 § 5
- 8 Biträdande enhetschefer § 6
- 9 Sammanträdesdagar 2021 § 7
- 10 Delgivningar att lägga till handlingarna § 8
- 11 Anmälan av delegeringsbeslut – arbetsutskottet § 9
- 12 Anmälan av delegeringsbeslut i pärm §10

*Vård- och omsorgsnämndens nästa sammanträde är den 24 februari
Arbetsutskottets nästa sammanträde är den 8 februari*

Vid förhinder meddela Sandra Eriksson, tfn 255 08 eller sandra.eriksson1@koping.se

**Vård- och omsorgsnämnden**

Kallade

Roger Eklund (S)
Shazia Qorbani (S), ordförande
Johan Jansson (S), vice ordförande
Marie Oskarsson (S)
Ritva Sjöholm (S)
Gerd Holmström (M)
Gunvor Sharp (M)
Yvonne Blücher Svensson (V)
Jenny Adolphson (C)
Maria Liljedahl (SD)
Monica Israelsson (SD)

Underrättade ersättare

Emil Thunberg (S)
Irene Smedberg (S)
Barbro Andersson (S)
Eivor Valcic (S)
Seija Eriksson (S)
Cecilia Uggla (M)
Peter Zetterberg (L)
Kenth Lucas (KD)
Helena Pettersson (SD)
Joakim Öryd (SD)

Personalrepresentanter

Camilla Dahl, Kommunal (ord)
Leena Eriksson, Kommunal (ersättare)

Ulla Andersson, Vision

Övriga underrättade

Annasarah Pavasson, vård- och omsorgschef
Sassa Carlström, äldreomsorgschef
Ann-Sofie Pettersson, verksamhetschef LSS &
Socialpsykiatri
Eva Saaw, kvalitetschef
Malin Svakko, Medicinskt ansvarig
sjuusköterska (MAS)
Roger Karlsson, förvaltningsekonom
Margareta Faber, ekonom
Annette Persson, miljö- och
kvalitetsutvecklare
Kamyar Sheikhan, utvecklare
Sandra Eriksson, nämndsekreterare
Elizabeth Salomonsson, kommunalråd

Enhetschefer Vård & Omsorg

Sami Luro, LSS
Maritha Björklund, LSS
Maria Frid, LSS
Tomas Elm, LSS
Sofia Eriksson, LSS
Eva Andersson, Socialpsykiatri
Liisa Nyberg, Personlig assistans
Anna Hellberg, Personlig assistans
Anne Tjernberg, Nygården
Tf. Therese Jakobsson, Nygården
Sirpa Vikman-Eriksson, Nordlund
Huriya Prnjavorac, Ängslund
Helena Hedlund, Rosendal
Gunilla Jansson, Rosendal
Tf. Paula Rådberg, Hagaberg
Tf. Warda Ammounah, Hagaberg
Elizabeth Törnwall, Sorbygården
Päivi Ackesten, Kolsva
Ylva Eriksson, Kolsva
Nathalie Norgren, Hemtjänst Östra
Lilian Voto, Hemtjänst Västra
Maja Sandsjö, Hemtjänst Tunadal
Tf. Paula Rådberg, Hemtjänst Munktorp
Adriano Cecchia, Hemtjänst Kolsva
Jenny Zakrisson, Sjuusköterskeenheden
Helene Johansson, Personalstrateg och enhetschef
bemanningen
Anna-Karin Andersson, Hälso- och sjukvårdschef
Eva Gindemo, Myndighetschef

Fackliga representanter

Camilla Dahl, Kommunal
Leena Eriksson, Kommunal
Ulla Andersson, Vision
Susanna Carlzon, Vårdförbundet
Therese Jakobsson, Sveriges arbetsterapeuter
Nina Clefberg, Sveriges arbetsterapeuter
Tobias Jourdain, Fysioterapeuterna

Tidningar

Taltidningen, Västerås
Bärgslagsbladet
Radio Västmanland
Magazin24



VON § 1

Kompletteringsval – Ordförande och vice ordförande i vård- och omsorgsnämndens arbetsutskott

Förslag till beslut

Vård- och omsorgsnämnden beslutar

att formellt utse Shazia Qorbani till ordförande och Johan Jansson till vice ordförande i vård- och omsorgsnämndens arbetsutskott

VON § 2

Kompletteringsval – Val av ledamöter och ersättare i vård- och omsorgsnämndens arbetsutskott

Förslag till beslut

Vård- och omsorgsnämnden beslutar

att

VON § 3

VON/Au § 10

Bokslut 2020

Handlingar mejlas ut fredagen den 22 januari.

Förslag till beslut

Vård- och omsorgsnämnden beslutar

att godkänna bokslut 2020

VON § 4



VON/Au § 11

Redovisning av och framställning om ombudgetering av investeringsbudget 2020 till år 2021

Förslag till beslut

Vård- och omsorgsnämnden beslutar

att överskottet ombudgeteras till år 2021

VON § 5

VON/Au § 12

Verksamhetsplan 2021

Förslag till beslut

Vård- och omsorgsnämnden beslutar

att godkänna Verksamhetsplan 2021

VON § 6

VON/Au § 13

Biträdande enhetschefer

Förslag att införa biträdande enhetschefer inom äldreomsorgen.

Förslag till beslut

Vård- och omsorgsnämnden beslutar

att



VON § 7
VON/Au § 18

Sammanträdesdagar 2021

Förslag till beslut

Vård- och omsorgsnämnden beslutar

att godkänna förslaget på sammanträdesdagar 2021

VON § 8

Delgivningar att lägga till handlingarna

Delges i pärm

Dom från Förvaltningsrätten

Dom 2020-12-18 i mål nr 8762-20 angående personlig assistans enligt lagen (1993:387) om stöd och service till vissa funktionshindrade; nu fråga om interimistiskt beslut.

Förvaltningsrätten, som senare kommer att pröva målet slutligt, avslår yrkande om interimistiskt beslut.

Dom 2021-01-19 i mål nr 4389-20 angående personlig assistans enligt lagen (1993:387) om stöd och service till vissa funktionshindrade, LSS.

Förvaltningsrätten upphäver det överklagade beslutet och visar målet åter till Vård- och omsorgsnämnden i Köpings kommun för utredning och bedömning av rätt till insatsen personlig assistans.

Inspektionsuppföljning från Arbetsmiljöverket

Inspektionsuppföljning 2021-01-12, beteckning 2019/065756, angående Hemtjänst Munktorp.

Arbetsmiljöverket bedömer att det systematiska arbetsmiljöarbetet har förbättrats och avslutar därmed ärendet.



VON § 9

Anmälan av delegeringsbeslut – arbetsutskottet

Delges i pärm

Beslut i protokoll från vård- och omsorgsnämndens arbetsutskott 2020-11-30

Förslag till beslut

Vård- och omsorgsnämnden beslutar

att notera anmälan av delegeringsbeslut från arbetsutskottets sammanträde 2020-11-30

VON § 10

Anmälan av delegeringsbeslut i pärm

- Delegeringsbeslut gällande avgifter inom vård- och omsorg
Delegeringsbeslut nr 1/2021
- Ordförandebeslut
Delegeringsbeslut nr 2-4/2021

Förslag till beslut

Vård- och omsorgsnämnden beslutar

att notera anmälan av delegeringsbeslut 1-4/2020

VERKSAMHETSPLAN 2021

Vård- och omsorgsnämnden



KÖPINGS
KOMMUN

INNEHÅLL

INNEHÅLL	1
INLEDNING	1
Vår verksamhetsplan och styrmodell	1
Ansvarsområde	1
Förvaltningsorganisation	2
Reglemente för vård- och omsorgsnämnden	2
Nämndens grunduppdrag	3
Våra viktigaste styrande dokument	7
VERKSAMHETEN 2021	9
Omvärld, förutsättningar och utmaningar	9
Budget med kommentarer	11
VÅRD- OCH OMSORGSNÄMNDENS MÅL	15
Prioriterade områden	15
Verksamhetsperspektivet	16
Medarbetarperspektivet	22
Ekonomiperspektivet	23
RISKHANTERING	24
VERKSAMHETSFAKTA	25

© Köpings kommun

Rapporten skriven av:

Annasarah Pavasson, Roger Karlsson, Eva Saaw

Antagen av:

Vård- och omsorgsnämnden, 2021-01-26

INLEDNING

Vår verksamhetsplan och styrmodell

I verksamhetsplanen tydliggörs vård- och omsorgsnämndens grunduppdrag utifrån reglemente som fastställts av kommunfullmäktige, aktuell lagstiftning för nämndens olika ansvarsområden, statliga styrverktyg samt kommunala styrdokument.

I dokumentet beskrivs vård- och omsorgsnämndens ansvarsområden och uppgifter enligt gällande reglemente. Nämndens verksamhetsområden (huvudprocesser) anges i avsnitt som delas in i rubrikerna: grunduppdrag, verksamhetsbeskrivning, styrande lagstiftning, viktiga kvalitetsfaktorer/nyckelbegrepp, nämndens mål/ fokusområden samt form för uppföljning av dessa.

Grunduppdraget preciserar ansvar och uppgifter för verksamhetsområdet enligt reglementet. Under rubriken styrande lagstiftning anges ansvar och uppdrag för verksamhetsområdet, som styrs av lag och föreskrifter samt i förekommande fall andra typer av statliga styrverktyg. För varje verksamhetsområde identifieras kritiska kvalitetsfaktorer eller nyckelbegrepp för kvalitet. Faktorerna har bedömts som viktiga för att verksamheten ska upprätthålla en god kvalitet.

Slutligen formuleras mål eller fokusområden som nämnden fastställt för det kommande året, för respektive verksamhetsområdet samt formen för uppföljning av dessa genom föreslagna indikatorer.

Kommungemensamma utvecklingsmål

Köpings kommun har tre gemensamma utvecklingsmål där fokus ligger på samhällsutveckling och medborgarperspektiv. Arbetet leds av kommunchefen med stöd av kommunledningsgruppen. Rapporteringen av resultatet sker till kommunstyrelsen. Till varje utvecklingsmål ska en handlingsplan arbetas fram. Handlingsplanerna är styrande för arbetet med utvecklingsmålen. Varje utvecklingsmål har en målsamordnare som leder arbetet samt en målkoordinator. Medarbetarna i vård- och omsorgsförvaltningen kan komma att bli delaktiga i arbetet med de kommungemensamma målen.

Ansvarsområde

Vård- och omsorgsnämnden ansvarar för:

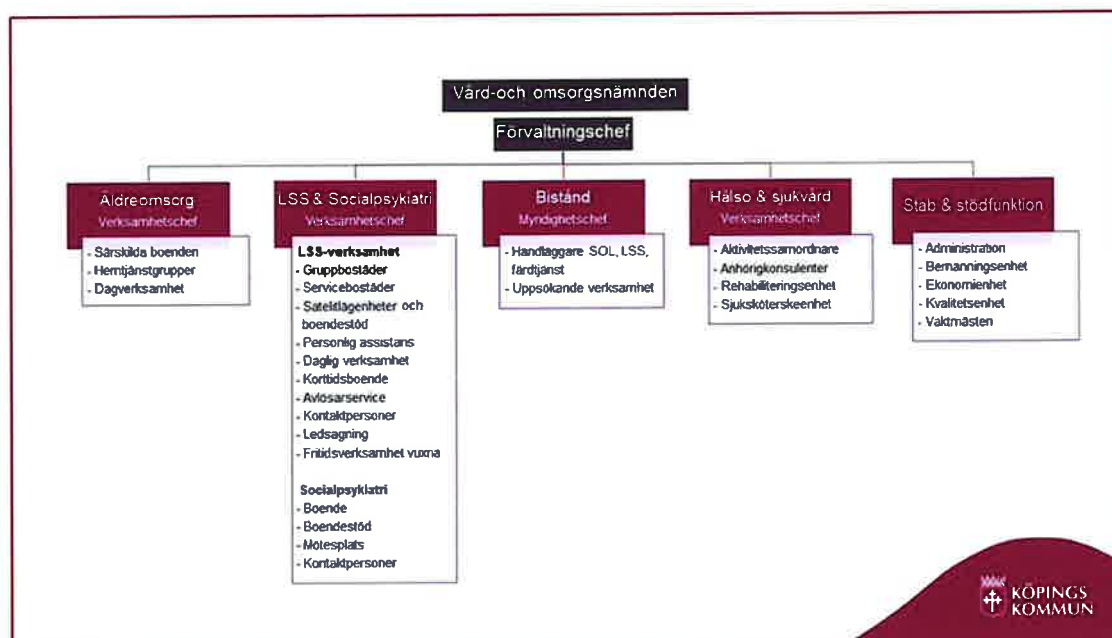
- Verksamhet för äldre och funktionshindrade.
- Verksamhet enligt lagen om stöd och service till vissa funktionshindrade.
- Kommunal hälso- och sjukvård.
- Färdtjänst och riksfärdtjänst.

Vård- och omsorgsnämndens uppdrag utgår från lagstiftning och innebär ansvar för stöd och insatser till äldre och personer med funktionsnedsättning utifrån bedömt behov.

Nämndens ansvarar för såväl myndighetsutövning som verkställighet/utförande av beslutade insatser. Kommunal hälso- och sjukvård samt stöd till anhöriga/närstående ingår i nämndens ansvarsområde.

Verksamheten omfattar hemtjänst, äldreboenden, gruppboendestäder, korttidsboenden, färdtjänst och riksfärdtjänst, hemsjukvård, rehabilitering, dagverksamhet, anhörigstöd, aktiviteter för äldre, personlig assistans och andra former av stöd till personer med såväl fysisk som psykisk funktionsnedsättning.

Förvaltningsorganisation



Reglemente för vård- och omsorgsnämnden

Vård- och omsorgsnämnden ska inom sitt verksamhetsområde följa vad som anges i lag eller annan författning samt följa det fullmäktige – i reglemente, i samband med budget eller i annat särskilt beslut – har bestämt att nämnden ska fullgöra, samt verka för att fastställda mål uppnås och i övrigt följa givna uppdrag och angivna riktlinjer.

Uppgifter

Vård- och omsorgsnämnden ansvarar för:

- Verksamhet för äldre- och funktionshindrade enligt socialtjänstlagen (2001:453), (SoL).
- Verksamhet enligt lagen (1993:387) om stöd och service till vissa funktionshindrade (LSS). För insatser enligt 9 § 1 st p.7 LSS avseende barn och ungdomar – oberoende av personkretstillhörighet – svarar utbildningsnämnden inom sitt verksamhetsområde.
- Kommunal hälso- och sjukvård, enligt hälso- och sjukvårdslagen (2017:30) (HSL).

- Färdtjänst, enligt lagen (1997:763) om färdtjänst.
- Riksfärdtjänst, enligt lagen (1997:735) om riksfärdtjänst.
- Uppgifter enligt lag (2018:222) om bostadsanpassningsbidrag. Uppföljning ska årligen lämnas till kommunstyrelsen per den 30 april och 31 augusti.

Nämndens grunduppdrag

Verksamhetsområde Äldreomsorg

Hemtjänst

Hemtjänstinsatser till personer i ordinärt boende syftar till att den enskilde ska kunna bo kvar hemma och känna sig trygg sin vardag. Hemtjänst kan vara allt från hjälp med serviceinsatser och enklare sysslor några timmar per månad till omfattande personlig omvårdnad flera gånger per dygn.

Personlig omsorg kan innebära bland annat hjälp med hygien, på- och avklädning och toalettbesök. Serviceinsatser kan exempelvis vara hjälp med inköp, post- och apoteksärenden, enklare matlagning, städning och veckotvätt.

Särskilt boende

Särskilt boende är ett samlingsnamn för boendeformer med service och omvårdnad för äldre som har omfattande behov eller behöver särskilt stöd och inte längre klarar sig själv hemma. Det finns två typer av boende, äldreboende och demensboende.

Dagverksamhet

Dagverksamhet för personer med demenssjukdom finns i form av träffpunkt Stugan på Nygård och Lugnet i Kolsva. Verksamheten är till för personer som fortfarande bor i eget boende, ofta för att avlasta en anhörig som är delaktig i vården.

Dagverksamheten anpassas till varje enskild persons specifika behov för att kunna behålla förmågor genom den stimulerande vardagliga sysslor ger. Syftet är att ge möjlighet att leva ett aktivt och socialt liv, sjukdomen till trots.

Korttidsboende och växelvård

Korttidsboenden finns till för personer som tillfälligt behöver extra stöd, till exempel efter en sjukhusvistelse. Växelvård är också en form av korttidsvistelse under återkommande perioder, ofta för att avlasta en anhörig som är delaktig i vården.

Mötesplatser

Mötesplatserna Nygården och Tunadal syftar till att förebygga ensamhet och bidra till glädje, upplevelser, mångfald och goda samtal. Olika former av aktiviteter anordnas, på flera nivåer för att passa olika behov.

Frivilligverksamheten är knuten till mötesplatserna i syfte att kunna ge äldre det lilla extra i tillvaron, vare sig det gäller ett stilla samtal med någon som bor ensam eller som stöd vid de aktiviteter som ordnas på mötesplatserna, träffpunkter och inom anhörigstödet.

Verksamhetsområde LSS och Socialpsykiatri

LSS

Verksamheten ansvarar för att personer med en funktionsnedsättning, så långt det är möjligt, ska kunna leva som andra. För att ha rätt till insatser prövar biståndsenheten om den enskilde har rätt till insatsen genom att tillhöra någon av de tre personkretsar som ingår i LSS:

- Utvecklingsstörning, autism eller autismliknande tillstånd.
- Betydande och bestående begåvningsmässigt funktionshinder efter hjärnskada i vuxen ålder, orsakad av yttre våld eller kroppslig sjukdom.
- Andra varaktiga fysiska eller psykiska funktionshinder som uppenbart inte beror på normalt åldrande, om de är stora och skapar betydande svårigheter i den dagliga livsföringen.

Avlösning

För förälder till barn med funktionsnedsättning finns möjlighet till avlösning i form av avlösarservice i hemmet. Syftet med avlösarservice är att anhöriga ska få avlösning i omvårdnadsarbetet och tid att utträta sysslor utanför hemmet. Avlösare kan vara regelbunden eller sättas in vid akuta behov.

Korttidsvistelse och stödfamilj

För barn och ungdomar med en funktionsnedsättning som ingår i LSS finns möjlighet till korttidsvistelse utanför det egna hemmet. Syftet är att barnet eller ungdomen ska få stimulans och sociala kontakter, samtidigt som anhöriga får avlastning. En korttidsvistelse kan vara i ett korttidsboende eller hemma hos en stödfamilj.

Daglig verksamhet

Verksamheten syftar till att skapa en meningsfull, stimulerande och utvecklande sysselsättning för personer som på grund av en funktionsnedsättning har svårt att få ett vanligt arbete. För många innebär det någon form av anpassat arbete, för andra god omvårdnad, stimulans, möjlighet att utvecklas och gemenskap med andra.

Kontaktperson

En kontaktperson enligt LSS ska hjälpa till att bryta isolering genom att vara en vän och stötta i att komma ut på fritidsaktiviteter. Kontaktpersonen kan också ge råd och stöd i vardagen, och tanken är att det ska vara en trygg relation som varar en längre tid.

Fritidsaktiviteter

Verksamheten erbjuder anpassade fritidsaktiviteter för personer som omfattas av LSS, personkrets ett. Aktiviteter är främst till för personer som bor i bostad med särskild service, men alla välkomnas. Olika aktiviteter anordnas i syfte att den enskilde ska få möjlighet att vara mer social och få kontakt med andra, få uppleva resor, kultur, natur och motion.

Boende

Personer med funktionsnedsättning ska kunna bo och leva så likt andra som möjligt. Det finns därför olika sorters boenden, beroende på hur stort den enskildes behov av stöd och hjälp är, gruppboende, serviceboende samt särskilt anpassad bostad.

Gruppboende är en boendeform för personer med så omfattande tillsyns- och omvårdnadsbehov att mer eller mindre ständig närvaro av personal är nödvändig.

Serviceboende är en mellanform mellan ett helt självständigt boende i egen lägenhet och en lägenhet i en gruppboende. En serviceboende består av ett antal lägenheter, oftast i samma eller i kringliggande hus. En fast personalgrupp har möjlighet att ge stöd, men tanken är att den enskilde delvis ska klara sig själv.

En särskilt anpassad bostad är en lägenhet som är bostadsanpassad. Hjälp med hemmets skötsel eller personlig omvårdnad, ges i form av boendestöd, hemtjänst eller personlig assistans.

Personlig assistans

Den som har en omfattande funktionsnedsättning och inte klarar sin vardag själv kan ha rätt till personlig assistans. En eller flera assistenter hjälper till med det den enskilde inte klarar av själv. Syftet är att den enskilde så långt som möjligt ska kunna leva sitt liv lika självständigt som alla andra.

Lagen om stöd och service till vissa funktionshindrade, LSS, avgör vem som har rätt till personlig assistans. Personer som får personlig assistans omfattas av LSS och/eller Socialförsäkringsbalken, SFB. För att ha rätt till insatser ska den enskilde behöva hjälp med grundläggande behov i vardagen, att klä av och på sig, med matning, att kommunicera med andra, att sköta sin personliga hygien eller annan hjälp som kräver ingående kunskaper om funktionsnedsättningen.

Vård- och omsorgsförvaltningen eller Försäkringskassan utreder den enskildes behov och bedömer om den enskildes funktionsnedsättning täcks av lagen, därefter om behoven är så stora som lagen kräver för rätten till assistans. Den enskilde får inte ha fyllt 65 år vid ansökan om assistans, oavsett hur stora behoven är.

Socialpsykiatri

Öppen verksamhet

Knytpunkten är en öppen verksamhet för personer med långvarig psykisk funktionsnedsättning. Syftet med verksamheten är att skapa meningsfull sysselsättning och aktiviteter som ger den enskilde en grund för att kunna må bättre.

Boendestöd

Personer som lever med en psykisk funktionsnedsättning kan behöva stöd i sitt boende. Boendestöd innebär stöd i ordinarie boende till en person som inte klarar av ett eget boende fullt ut, på grund av en psykisk funktionsnedsättning eller annan funktionsnedsättning. Stödet utformas olika beroende på den enskildes situation och specifika behov. Syftet är att bidra till att den enskildes livssituation ska förbättras, att ge möjlighet till gemenskap och delaktighet i samhället. Målet kan vara att den enskilde på sikt ska kunna klara sig själv.

Gruppbostad

För personer som har en psykisk funktionsnedsättning och därför inte klarar av att bo själv finns boende i gruppbostad, där fast personal ger stöd utifrån den enskildes behov.

Verksamhetsområde Bistånd

Myndighetsutövning

Biståndsenheten ansvarar för myndighetsutövning utifrån Socialtjänstlagen, Lagen om stöd och service till vissa funktionshindrade samt Färdtjänstlagen. Verksamheten tar emot ansökningar och anmälningar, biståndshandläggare förhandsprövar, utreder och behovsprövar rätten till insatser samt beslutar om eventuella insatser.

Färdtjänst

Personer med långvarig funktionsnedsättning och stora svårigheter att förflytta sig på egen hand eller med kollektiva färdmedel kan få färdtjänst, och vid längre resor även riksfärdtjänst. Efter behovsprövning kan även ledsagare som hjälper till på resan beviljas.

Förebyggande insatser

Förebyggande och stödjande insatser syftar till att den enskilde ska kunna leva tryggt och självständigt så länge det går. Uppsökande verksamhet i form av informationsbrev och vid behov hembesök erbjuds personer som är 80 år, eller äldre, och som inte redan har insatser från kommunen.

Verksamhetsområde Hälso- och sjukvård

Hemsjukvård och rehabilitering

Regionen har huvudansvaret för sjukvård och rehabilitering, men i vissa fall utför kommunen insatsen. Ansvaret gäller personer som bor i särskilt boende (äldreboende), grupp- eller servicebostad, korttidsboende samt personer som deltar i daglig verksamhet enligt lagen om stöd och service, LSS.

Personer som bor i ordinärt boende men inte klarar att ta sig till vårdcentral eller sjukhus, ens med stöd av någon annan, kan få hemsjukvård eller hemrehabilitering. Ansvaret gäller alla invånare över 18 år som uppfyller kriterierna enligt tröskelprincipen.

Rehabiliteringsenheten ansvarar för förskrivning av hjälpmedel som behöver provas ut i hemmet samt intyg för bostadsanpassning. Den enskildes aktivitetsförmåga bedöms i förhållande till den miljö den enskilde befinner sig i. Åtgärder kan vara träning, behandling, förskrivning av hjälpmedel och intyg till bostadsanpassning utifrån behoven.

Verksamhetens syn- och hörselinstruktör informerar och hjälper personer med syn- eller hörselskada att träna in hanteringen av de hjälpmedel som förskrivits via syn- och hörcentral.

Anhörigstöd

Verksamheten erbjuder stöd till närstående som stödjer eller vårdar någon som är långvarigt sjuk, äldre eller har en funktionsnedsättning. Syftet är att stötta för att anhöriga ska orka i längden och få kvalitet i sitt eget liv. Stödet kan utgöras av enskilda samtal, samtal i grupp, anhöriggrupper eller informationsträffar. Anhörigcentrum finns på Tunadals mötesplats.

Våra viktigaste styrande dokument

Lagar och förordningar

- Kommunallagen (2017:725)
- Förvaltningslagen (2017:900)
- Offentlighets- och sekretesslagen (2009:400)
- Socialtjänstlagen (2001:453)
- Lagen om stöd och service till vissa funktionshindrade (1993:387)
- Socialförsäkringsbalken (2010:110)
- Hälso- och sjukvårdslagen (1982:763)
- Patientsäkerhetslagen (2010:659)
- Patientlagen (2014:821)
- Patientdatalagen (2008:355)
- Lagen om framtidsfullmakter (2017:310)
- Lagen om medicintekniska produkter (1993:584)
- Föräldrabalken (1949:381)
- Lag om samverkan vid utskrivning från slutna hälso- och sjukvård (2017:612)

Föreskrifter och allmänna råd

- Ledningssystem för systematiskt kvalitetsarbete (SOSFS 2011:9)
- Vårdgivares systematiska patientsäkerhetsarbete (HSLF-FS 2017:40)
- Socialstyrelsens föreskrifter och allmänna råd om delegering av arbetsuppgifter inom hälso- och sjukvård (SOSFS 1997:14)
- Socialstyrelsens föreskrifter om bedömningen av om en hälso- och sjukvårdsåtgärd kan utföras som egenvård (SOSFS 2009:6)
- Läkemedelsverkets föreskrifter om medicintekniska produkter (LVFS 2003:11)
- Äldreomsorgens nationella värdegrund (SOSFS 2012:3)
- Grundläggande kunskaper hos personal (SOSFS 2011:12, 2014:2)

Nationella riktlinjer

- Nationella riktlinjer för vård och omsorg vid demenssjukdom
- Nationella riktlinjer för vård och stöd vid schizofreni och schizofreniliknande tillstånd
- Nationellt kunskapsstöd för palliativ vård

Kommunala styrande dokument

- Gemensamt reglemente för styrelser och nämnder i Köpings kommun
- Riktlinjer för skälig levnadsnivå för insatser enligt SoL
- Lokala värdighetslöften

Samverkansöverenskommelser:

- Överenskommelse om samverkan mellan Region Västmanland och Köpings kommun avseende äldre
- Överenskommelse mellan Region Västmanland och kommunerna i Västmanland om samverkan kring vuxna personer med psykisk sjukdom/funktionsnedsättning
- Avtal om läkarmedverkan i särskilt boende, dagverksamhet och hemsjukvård i Västmanlands län
- Avtal om övertagande av hemsjukvård med mera mellan landstinget i Västmanlands län och kommunerna i Västmanlands län
- Överenskommelse mellan Region Västmanland och kommunerna i Västmanland om samverkan för trygg och effektiv utskrivning från slutna hälso- och sjukvård

VERKSAMHETEN 2021

Omvärld, förutsättningar och utmaningar

Köping och övriga riket står inför stora demografiska utmaningar de kommande åren då antalet äldre med behov av stöd och hjälp i sin vardag ökar samtidigt som tillgänglig arbetskraft minskar. Det ställer nya krav på hur vård- och omsorgsverksamhet bör planeras och bedrivs utifrån faktorer som kompetensförsörjning, välfärdsteknik och digitalisering samt förebyggande insatser.

Coronapandemin är ytterligare en faktor som i hög grad kommer att påverka vård- och omsorgsnämndens verksamheter under 2021. Pandemin genererar ökade kostnader gällande personal, material och lokalanpassningar.

Enligt ett nytt lagförslag inom LSS föreslås bland annat att kommunerna tar över personlig assistans för barn under 16 år. Den nya lagen föreslås träda i kraft år 2022 och kräver kompetensinsatser inom myndighetsutövning och verkställighet under 2021. Lagförslaget i sin helhet beräknas generera ökade kostnader i landets kommuner på 300–400 miljoner kronor per år.

Kompetensförsörjning med en god arbetsmiljö och ett nära ledarskap

För att klara kompetensförsörjningen av vårdpersonal de närmaste åren satsar nämnden bland annat på att fler ska jobba heltid inom vård och omsorg. Faktorer som en god arbetsmiljö och hållbara scheman är viktiga delar för att det ska ske. Nämnden satsar även på fler enhetschefer inom verksamheten för att möjliggöra ett bättre stöd och ett nära ledarskap till medarbetarna inom vård och omsorg. Målet är att enhetschefen inte ska ha mer än cirka 30–35 underställda medarbetare.

Under 2021 fortsätter regeringens satsning på att stärka kompetensen inom äldreomsorgen genom bland annat äldreomsorgslyftet. Andra exempel på nämndens kompetenssatsningar är vårdsvenska, språkbud, social dokumentation, teamarbete, lågaffektivt bemötande och sjuksköterskors kliniska bedömningar.

En annan viktig del i kompetensförsörjningen är att frigöra de vårdutbildade medarbetarnas tid för det omvårdnadsnära arbetet. Ett exempel är Tvätteriet, som drivs tillsammans med social- och arbetsmarknad, och under året börjat tvätta hemtjänstens brukarkläder.

Förebyggande insatser, Nära vård, välfärdsteknik och digitalisering

Nämnden satsar under året på olika typer av förebyggande insatser för både äldre och personer med funktionsnedsättning i syfte att bibehålla aktivitets- och funktionsförmåga. För den äldre målgruppen vill nämnden möjliggöra ett tryggt kvarboende i det ordinarie hemmet och här blir satsningen på Nära vård och det med Regionen gemensamma journalsystemet Cosmic, viktiga delar. För LSS-målgruppen,

personkrets 1 och 2, beräknas Köping och övriga kommuner i Västmanland under 2021 ta över Regionens ansvar avseende rehabiliterings- och habiliteringsinsatser vilket bedöms stärka målgruppens förutsättningar för en god och jämlik hälsa.

Satsningar på välfärdstekniska och digitala lösningar möjliggör en ökad trygghet och självständighet hos målgrupperna.

Under 2021 satsar nämnden på utbildning till vårdpersonal (MHFA-mental helth first aid) kring suicidprevention genom egna instruktörer.

Fler boendeplatser

Under året satsar nämnden på att skapa nya boendeplatser för äldre samt ett nytt LSS-boende för att möta upp ett ökat behov.

Budget med kommentarer

Nämndens budgetram för 2021

Nämndens budgetram* 2021 tkr

Budgetram 2020	549 376
Kompensation höjda sociala avgifter 2020	3 539
Höjt anslag för 2021	6 500
Budgetram 2021	559 415

**Exklusive budget för kapitalkostnader och löneutveckling 2020*

Analys av resultat 2019 och helårsprognos 2020

Resultatet för vård och omsorgsnämnden 2019 blev ett underskott mot budget med 2,0 mkr. Arbetet kring ekonomin har varit i fortsatt fokus under 2019 inom alla verksamhetsområden. Biståndssidan har under året skärpt sina rutiner för att tydliggöra skälighetsnivån kring vissa insatser. Under året har även en intern omstrukturering på ledningsnivå genomförts för att skapa ett bra flöde och effektivitet mellan verksamhet, kvalitet och ekonomi.

Den ekonomiska prognosen för vård och omsorg fastställdes i oktober till + 4,6 Mkr. Det motsvarar en avvikelse mot budget på 0,8 %. Prognosen förutsätter full ersättning från staten för upparbetade kostnader avseende Corona.

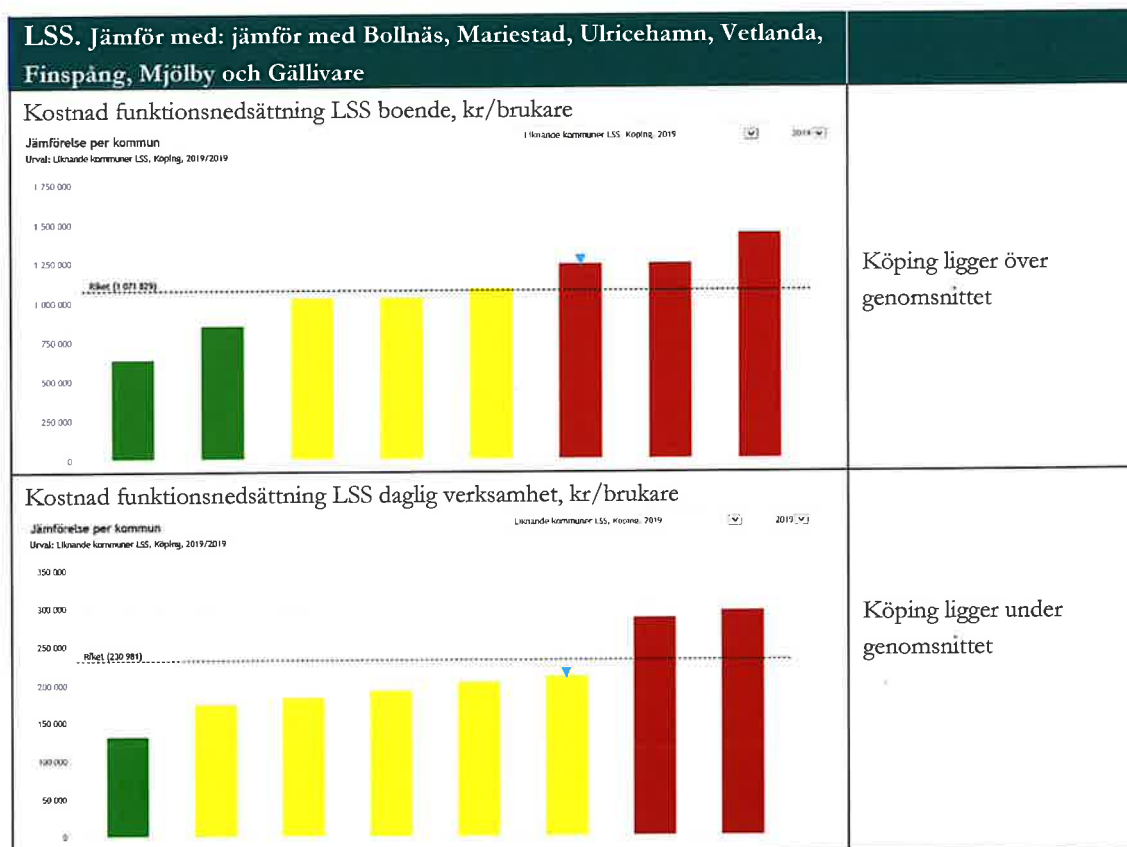
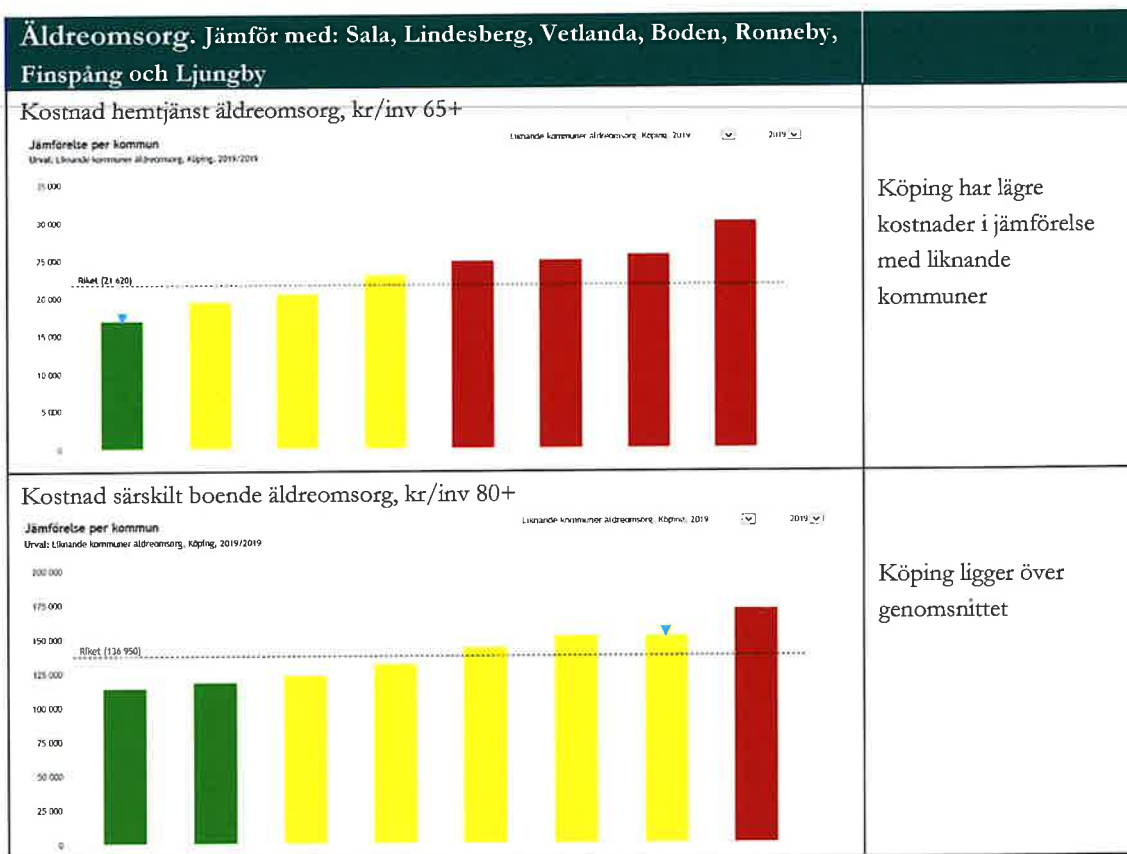
För 2020 har budget tilldelats för att tillskapa fler platser inom SÄBO med 4,1 miljoner kronor och start av en gruppbostad inom LSS-verksamheten med 3,6 miljoner kronor. Detta har inte effektuerats och medlen har inte ianspråktagits, vilket genererar ett överskott på 7,7 miljoner kronor.

Nämndens prioritering utifrån omvärldsanalys

Nämndens prioriteringar fokuserar på

- Kompetensförsörjning
- Förebyggande insatser och välfärdsteknik
- Omställningen till nära vård
- Förstärka ledningsfunktionen inom äldreomsorg och LSS-verksamhet
- Öka boendeplatser inom äldreomsorg och LSS-verksamhet

Jämförelse med andra



Nämndens samlade prioriteringar

Driftbudget inklusive kompensation för höjda sociala avgifter 2020.

Verksamhet	Utfall 2019	Budget 2020	Förslag 2021	Nämndens prioriteringar
Nämnd	349	549	549	
Övrig politik	357	583	583	
Vård och omsorg gemensamt	107 768	107 606	111 106	3 500
Vård och omsorg enligt SoL	286 116	292 121	294 371	2 250
Insatser enligt LSS och SFB	128 597	133 649	134 399	750
Socialpsykiatri	14 611	14 144	14 144	
Färdtjänst	3 588	4 263	4 263	
Summa	541 386	552 915	559 415	6 500

*Förutom prioriteringar tillkommer justeringar för kapitalkostnader och löneutveckling 2020, vilket inte ingår i kolumnerna "Budget 2020" och "Förslag 2021".

Kommentar av prioriteringar

Nära Vård

Omställningen till "Nära vård" enligt regeringens utredning innebär att vårdansvar skjuts över till primärvård. De korta vårdtiderna i slutenvården innebär redan nu en ökad belastning på hemsjukvård och korttidsenheter. "Nära Vård" och att förstärka hemgång kommer att innebära ett ökat behov av Hälso- och sjukvårdsresurser. Insatser i hemmet är en viktig förutsättning för att inte behovet av korttidsplatser ska öka. Det finns stark evidens för att rehabilitering i hemmet är mycket effektiv. Till detta behövs en personalförstärkning med två sjuksköterskor, en arbetsterapeut och en fysioterapeut. Den beräknade årskostnaden för dessa uppgår till 3 000 tkr.

Hjälpmedelkostnader

Kostnadsökningen för hjälpmedel har de senaste åren varit 6%. Trenden att bo hemma allt längre upp i åren påverkar även användandet av hjälpmedel. Kostnadsökningen i sig ger en kvalitetshöjning för brukarna.

Fyra enhetschefer

Utökat antal enhetschefer innebär att varje enhetschef skulle ha cirka 30 medarbetare. Detta för att ha en möjlighet att vara en närvarande chef med ett rimligt chefsuppdrag.

Övrigt

Inom verksamhetsområde Vård och omsorg enligt SoL finns sedan 2020 en utökning av budgeten för en utökning av 11 platser vilket inte effektuerats. Färdigställandet beräknas kunna ske 2022. Inom verksamhetsområde Insatser enligt LSS och SFB finns sedan 2020 en utökning av budgeten för att starta en gruppbostad enligt LSS vilket inte effektuerats. Färdigställandet beräknas kunna ske andra halvan 2021.

Investeringsbudget

Investeringsprojekt, tkr	Utfall 2019	Budget 2020	Budget 2021
62001 Inventarier exkl datorer motsv	1 343	1 634	750
62002 Arbetsmiljöinventarier	42	309	250
62004 Investering vårdängar	537	520	550
62005 Investering tak/mobillyftar	722	0	0
62007 Investering hjälpmedel SoL LSS	257	521	350
62009 Invest larm/låssystem Säbo	0	7 261	0
62012 Invent. välfärdsteknik SoL	0	2 970	4 100
62013 Invent. klimatanlägg. SoL	70	60	0
62014 Invent. elcyklar SoL	0	150	0
62017 Invent. Tvätteri/Kläder	1 038	0	0
62018 Tvätteri övrigt	18	944	0
Summa	4 027	14 369	6 000

Kommentar investeringsbudget

Från investeringsbudgeten 2019 överfördes 8 669 tkr till investeringsbudget 2020 varav 7 261 tkr avser investering av larm/låssystem inom särskilda boenden.

Investeringsbudgeten för 2020 innehåller satsningar på taklyftar och låssystem inom särskilda boenden som inte effektuerats i den omfattning som planerats. Satsningen pågår in i 2021 och överföring av kvarstående medel till 2021 krävs för att genomföra satsningen.

Taxor och avgifter

Taxa/avgift	Avgift 2020	Avgift 2021	Förändring i %
Hemtjänst, kr/tim	320	350	9%
Hemsjukvård, fast avgift, kr/mån	250	260	4%
Hemsjukvård, tillfällig insats dag kr/besök	107	110	3%
Hemsjukvård, tillfällig insats natt, kr/besök	187	190	2%
Trygghetslarm, kr/mån	300	300	0%
Korttidsvård, kr/dygn	242	242	0%
Matavgift, särskilt boende, kr/mån	3300	3432	4%
Matlådor, 7st/vecka	1825	1862	2%
Matlådor, 5st/vecka	1304	1330	2%

VÅRD- OCH OMSORGSNÄMNDENS MÅL

Prioriterade områden

Vård- och omsorgsnämnden har prioriterat tre viktiga målområden och följer i möjligaste mån upp målen med hjälp av nationella brukarundersökningar. Detta ger möjlighet att följa resultaten över tid samt att jämföra med andra kommuner.

Dessa tre områden med tillhörande mål och indikatorer bedöms viktiga att följa och utveckla för att förbättra kvaliteten.

Trygghet, delaktighet och bemötande

Den enskilde som kommer i kontakt med verksamheten ska uppleva ett gott bemötande och känna trygghet med att få hjälp och stöd när behov uppstår.

Brukare ska uppleva en känsla av inflytande över den hjälp och det stöd som planeras och utförs, samt veta vart man vänder sig om man inte är nöjd med det stöd och den hjälp som erbjuds.

Hälsofrämjande och förebyggande förhållningssätt

Individanpassade och målinriktade aktiviteter syftar till att förebygga såväl psykisk som fysisk ohälsa utifrån bedömt behov.

En god och säker kommunal hälso- och sjukvård samt god rehabilitering syftar till att möjliggöra ökad eller bibehållen funktions- och aktivitetsförmåga.

Trivsamma boendemiljöer och miljöer att träffas i bidrar till social gemenskap. God mat och trevlig måltidsmiljö är viktiga områden för hälsa och välbefinnande.

Utveckling av välfärdsteknik och digitalisering

Tillgång till välfärdsteknik syftar till att bibehålla eller öka trygghet, aktivitet, delaktighet och självständighet hos den enskilde och anhöriga.

Tillgången till välfärdsteknik bidrar till att verksamhetens resurser används på ett kvalitetssäkert och effektivt sätt.

Verksamhetsperspektivet

MÅL: Kommunens verksamheter erbjuder största möjliga kvalitet för givna resurser

Viktiga kvalitetsfaktorer och indikatorer inom äldreomsorgen

Viktig kvalitetsfaktor: Trygghet, delaktighet och bemötande – helhetssyn på äldreomsorgen

Indikatorer	Utfall 2018	Utfall 2019	Utfall 2020	Mål
Andel (%) brukare som är mycket eller ganska nöjda med hemtjänsten (helhetssyn)	89	86	86	Öka
Andel (%) brukare som är mycket eller ganska nöjda med sitt särskilda boende (helhetssyn)	71	78	86	Öka

Viktig kvalitetsfaktor: Personalkontinuitet i hemtjänsten

Indikatorer	Utfall 2018	Utfall 2019	Utfall 2020	Mål
Antal personal som en brukare möter under 14 dagar	17	15		Minska

Viktig kvalitetsfaktor: Bemötande, förtroende och trygghet

Indikatorer	Utfall 2018	Utfall 2019	Utfall 2020	Mål
Andel (%) brukare inom hemtjänsten som svarat positivt på frågor kring bemötande, förtroende och trygghet	33	41		Öka
Andel (%) brukare inom särskilt boende som svarat positivt på frågor kring bemötande, förtroende och trygghet	29	32		Öka

Viktig kvalitetsfaktor: Synpunkter och klagomål

Indikatorer	Utfall 2018	Utfall 2019	Utfall 2020	Mål
Andel (%) brukare som vet vart man vänder sig med synpunkter och klagomål (hemtjänst)	54	64	62	Öka
Andel (%) brukare som vet vart man vänder sig med synpunkter och klagomål (särskilt boende)	38	48	41	Öka

Viktig kvalitetsfaktor: Aktuell genomförandeplan

Indikatorer	Utfall 2018	Utfall 2019	Utfall 2020	Mål
Andel (%) brukare med aktuell genomförandeplan (hemtjänst)	76	83		100
Andel (%) brukare med aktuell genomförandeplan (särskilt boende)	84	86		100

Viktig kvalitetsfaktor: Trivsamt boendemiljö

Indikatorer	Utfall 2018	Utfall 2019	Utfall 2020	Mål
Andel (%) brukare som är nöjda med sin boendemiljö (rum/lägenhet, gemensamma utrymmen, utemiljö)	29	31		Öka

Viktig kvalitetsfaktor: Mat och måltidsmiljö

Indikatorer	Utfall 2018	Utfall 2019	Utfall 2020	Mål
Andel (%) brukare i särskilt boende som upplever att maten smakar mycket eller ganska bra	68	72	68	Öka

Andel (%) brukare i särskilt boende som uppger att måltiderna alltid eller oftast är en trevlig stund på dagen	63	63	72	Öka
--	----	----	----	-----

Viktiga kvalitetsfaktorer och indikatorer inom LSS och Socialpsykiatri

Viktig kvalitetsfaktor: Trygghet

Indikatorer	Utfall 2018	Utfall 2019	Utfall 2020	Mål
Andel (%) brukare som känner sig trygga med alla i personalen (gruppboende, LSS)		77	79	Öka
Andel (%) brukare som känner sig trygga med alla i personalen (serviceboende, LSS)		58	75	Öka
Andel (%) brukare som känner sig trygga med alla i personalen (daglig verksamhet, LSS)		83	78	Öka
Andel (%) brukare som känner sig trygga med alla i personalen (boende med särskild service, SoL)		44	82	Öka
Andel (%) brukare som känner sig trygga med alla i personalen (boendestöd)		83	79	Öka
Andel (%) brukare som känner sig trygga med alla i personalen (sysselsättning, SoL)		65	-	Öka
Andel (%) brukare som känner sig trygga med alla sina assistenter (personlig assistans)		-	-	

Viktig kvalitetsfaktor: Inflytande

Indikatorer	Utfall 2018	Utfall 2019	Utfall 2020	Mål
Andel (%) brukare som tycker att de får bestämma om saker som är viktiga hemma (gruppboende, LSS)		75	83	Öka
Andel (%) brukare som tycker att de får bestämma om saker som är viktiga hemma (serviceboende, LSS)		75	88	Öka
Andel (%) brukare som tycker att de får bestämma om saker som är viktiga hemma (boende med särskild service, SoL)		78	91	Öka
Andel (%) brukare som tycker att de får bestämma om saker som är viktiga hemma (boendestöd)		92	74	Öka
Andel (%) brukare som tycker att de får bestämma om saker som är viktiga (sysselsättning, SoL)		75	-	Öka
Andel (%) brukare som anser att de har varit med och bestämt alla sina assistenter (personlig assistans)		-	-	

Viktig kvalitetsfaktor: Synpunkter och klagomål

Indikatorer	Utfall 2018	Utfall 2019	Utfall 2020	Mål
Andel (%) brukare som vet vem som ska kontaktas om något är dåligt hemma (gruppboende, LSS)		88	82	Öka
Andel (%) brukare som vet vem som ska kontaktas om något är dåligt hemma (serviceboende, LSS)		73	38	Öka

Andel (%) brukare som vet vem som ska kontaktas om något är dåligt (daglig verksamhet, LSS)	93	87	Öka
Andel (%) brukare som vet vem som ska kontaktas om något är dåligt hemma (boende särskild service, SoL)	78	82	Öka
Andel (%) brukare som vet vem som ska kontaktas om något är dåligt (boendestöd, SoL)	74	74	Öka
Andel (%) brukare som vet vem som ska kontaktas om något är dåligt (syssetsättning, SoL)	90	-	Öka
Andel (%) brukare som vet vem som ska kontaktas om något fungerar dålig (personlig assistans)	-	-	

Viktig kvalitetsfaktor: Aktuell genomförandeplan

Indikatorer	Utfall 2018	Utfall 2019	Utfall 2020	Mål
Andel (%) brukare med aktuell genomförandeplan (gruppbostad)	100	89		100
Andel (%) brukare med aktuell genomförandeplan (daglig verksamhet)	-	98		100

Viktig kvalitetsfaktor: Trivsamt boendemiljö

Indikatorer	Utfall 2018	Utfall 2019	Utfall 2020	Mål
Andel (%) brukare som trivs i sin gruppbostad (LSS)		88	88	Öka
Andel (%) brukare som trivs i sitt boende med särskild service (SoL)		56	82	Öka

Viktiga kvalitetsfaktorer och indikatorer inom Hälso- och sjukvård

Viktig kvalitetsfaktor: Läkemedelsavvikelser

Indikatorer	Utfall 2018	Utfall 2019	Utfall 2020	Mål
Rapporterade avvikelser	523	518	576	Minska

Viktig kvalitetsfaktor: Fallolyckor

Indikatorer	Utfall 2018	Utfall 2019	Utfall 2020	Mål
Rapporterade fall	756	1009	916	Minska

Viktiga kvalitetsfaktorer och indikatorer inom Vård & Omsorg

Viktig kvalitetsfaktor: Välfärdsteknik

Indikatorer	Utfall 2018	Utfall 2019	Utfall 2020	Mål
En långsiktig plan för införande av välfärdsteknik och digitala lösningar finns			Delvis	Ja
Medverkan i regionalt utvecklingsarbete kring välfärdsteknik och eHälsa			Ja	Ja
Antal brukare som använder välfärdsteknik			Ökat	Öka

Medarbetarperspektivet

MÅL: Vi har engagerade medarbetare som trivs och utvecklas och ett gott ledarskap

Viktiga kvalitetsfaktorer och indikatorer

Viktig kvalitetsfaktor: Vi har motiverade medarbetare

Indikatorer	Utfall 2017	Utfall 2018	Utfall 2019	Mål
Motivationsindex HME	74	-	76,3	Öka

Viktig kvalitetsfaktor: Vi har engagerade ledare som visar tillit

Indikatorer	Utfall 2017	Utfall 2018	Utfall 2019	Mål
Ledarskapsindex HME	73	-	74,6	Öka

Viktig kvalitetsfaktor: Vi har tydliga mål som kommuniceras på rätt sätt

Indikatorer	Utfall 2017	Utfall 2018	Utfall 2019	Mål
Styrningsindex HME	76	-	78,8	Öka

Viktig kvalitetsfaktor: Vi har friska medarbetare

Pandemin beräknas fortgå under 2021 vilket gör det svårt att ta ut riktningen kring sjukfrånvaron då förvaltningens medarbetare följer Folkhälsomyndighetens rekommendationer om att stanna hemma vid sjukdomssymtom. Under 2019, månaderna januari-september, var sjukfrånvaron 8,15 %. Samma period 2020 var sjukfrånvaron 10,1 % d v s nära 2 procentenheter högre. Under antagandet att pandemin fortsätter under sommar och höst 2021 bör sjukfrånvaron spegla 2020-års sjukfrånvarotal.

Indikatorer	Utfall 2017	Utfall 2018	Utfall 2019	Mål
Sjukfrånvaro (%)	9,5	8,96	8,09	
Frisknärvaro ¹	31	26	21	
Frisknärvaro (1–5 dagar) ²	46	45	52	

Ekonomiperspektivet

MÅL: Vi har god ekonomisk hushållning och en ekonomi i balans

Viktiga kvalitetsfaktorer och indikatorer

Viktig kvalitetsfaktor: Tilldelad budgetram hålls

Indikatorer	Utfall 2017	Utfall 2018	Utfall 2019	Mål
Budgetavvikelse (Mkr)	- 18,7	- 8,2	- 2,0	0

Viktig kvalitetsfaktor: Resurser nyttjas effektivt

Osäkerheten avseende kostnader och ersättning för Covid-19 påverkar möjligheten att avläsa ett rättvisande resultat för den ordinarie verksamheten.

¹ Andel medarbetare utan sjukfrånvaro

² Andel medarbetare med 1-5 dagars sjukfrånvaro

RISKHANTERING

Vård- och omsorgsnämnden har identifierat nedanstående risker i verksamheten. Identifieringen har skett utifrån de viktiga kvalitetsfaktorerna.

Risk	Orsak	Påverkan	Hantering av risk
<i>Vård och omsorg;</i> Risk för brist på medarbetare	Konkurrens om arbetskraft	Ökad belastning inom verksamheten	Arbeta för en attraktiv arbetsmiljö, ”Kompetenstrappa”
<i>Vård och omsorg;</i> Risk att tilldelad budgetram inte kan hållas	”Heltidsresan” och rätten till heltid innebär en utmaning	Resurstid tillgänglig då den inte bäst behövs Mindre attraktiva scheman	Planering av arbetstidens förläggning samt ledigheter för att effektivt kunna nyttja resurstiden
<i>Vård och omsorg, äldre, enligt SoL, ordinärt boende;</i> Risk att inte kunna verkställa biståndsbeslut, kompetensbrist, samt att tilldelad budgetram inte kan hållas	Demografin, ökat antal äldre, ”Nära vård” Kravet avseende utskrivningsklara personer	Ökad belastning inom verksamheten samt mer komplexa vård- och omsorgsbehov inom hemsjukvården och hemtjänsten	Frigöra vårdutbildade medarbetares tid för det omvårdnadsnära arbetet Kompetenspåfyllnad för legitimerad personal och omvårdnadspersonal för att möta behovet
<i>LSS, boende och daglig verksamhet, personlig assistans enligt LSS och SFB samt socialpsykiatri;</i> Risk att inte kunna verkställa biståndsbeslut samt att tilldelad budgetram inte kan hållas	Fler personer med rätt till beslut enligt LSS och SFB (20 första timmarna) Ökad psykisk ohälsa	Brist på boendeplatser Externa placeringar Ökat behov av boendestöd, kontaktperson	

VERKSAMHETSFAKTA

Verksamhet	Utfall 2019	Utfall 2020	Budget 2021
Vård och omsorg om äldre enligt SoL, ordinärt boende, antal;			
Utförda hemtjänsttimmar per år	112 791	97 896	115 000
Utförda hemtjänsttimmar (medelvärde per dag)	309	268	315
Insatser till personer med funktionsnedsättning 0–64 år enligt SoL, antal;			
Personer med boendestöd (medelvärde per månad)	120	125	121
Personer med kontaktperson (medelvärde per månad)	20	23	22
Övriga insatser enligt LSS, antal;			
Antal personer med gruppboende	62	62	68
Antal personer med serviceboende	10	9	10
Antal personer med satellitlägenhet	14	9	9
Personer med beslut om daglig verksamhet (medelvärde per månad)	124	125	125
Personer i daglig verksamhet (medelvärde per månad)	113	114	114
Personer med ledsagarservice (medelvärde per månad)	8	8	9
Personer med kontaktperson (medelvärde per månad)	83	82	95
Personer med korttidsvistelse (medelvärde per månad)	22	22	22

Sassa Carlström äldreomsorgschef,
Äldreomsorgschef
0221-256 39
sassa.carlstrom@koping.se

VON Bilaga § 6/2021
AU Bilaga §

Förslag att införa biträdande enhetschefer inom äldreomsorgen.

Enhetschefens uppdrag inom vård och omsorg innebär ansvar för personal, arbetsmiljö, ekonomi och kvalitetsutveckling. Att medarbetarna känner sig sedda och får stöd i sin utveckling på arbetsplatsen är en viktig arbetsmiljöfråga och här spelar antalet medarbetare per chef en viktig roll. Forskning pekar på att 20-25 medarbetare per chef är ett rimligt antal. Idag har enhetscheferna inom äldreomsorgen allt från 28-57 medarbetare och av 15 enhetschefer är det endast 3 som har max 30-35 medarbetare. Till år 2021 har nämnden äskat pengar för 4 nya chefstjänster, varav 3 till äldreomsorgen för att närma sig ett maxantal om 30-35 medarbetare per chef.

Idag är det svårt att rekrytera enhetschefer till vård och omsorg och som ett led i att säkra den framtida chefsförsörjningen vill äldreomsorgen nu undersöka möjligheten att införa ett nytt chefsled, liknande utbildningsförvaltningens, med biträdande enhetschefer. Detta skulle möjliggöra att lämpliga personer som vill jobba som chefer men som ännu inte har erfarenheten skulle få tid att växa in i rollen med ett nära stöd och coaching av enhetschefen. Biträdanderollen placeras med fördel underställd någon av enhetscheferna på de större äldreboendena där enhetschefen har mandat gällande den strategiska ledningen, något som annars kan vara utmanande när flera chefer med samma mandat ska styra under ett och samma tak. Det är även enhetschefen som svarar till verksamhetschefen när det gäller boendets uppsatta mål för kvalitet och ekonomi.

2020-08-13

Sassa Carlström, Äldreomsorgschef
0221-256 39
sassa.carlstrom@koping.se

Ansvarsfördelning enhetschef och biträdande enhetschef

Enhetschefen har det övergripande ansvaret för boendet, dels över ett visst antal underställda medarbetare i form av vård- och omsorgspersonal dels över planerare och biträdande enhetschefer.

Ett coachande förhållningssätt gentemot biträdande enhetschef är önskvärt då man i den rollen inte har som krav på tidigare erfarenhet av chef- och ledarskap. Som enhetschef förväntas man ha en mer senior roll som chef och ledare.

Enhetschef har det övergripande budgetansvaret och rapporterar mot äldreomsorgschef. Biträdande enhetschef rapporterar till enhetschef. Både enhetschef som biträdande enhetschef har personal samt arbetsmiljöansvar för sin egen personalgrupp. Respektive chef ansvarar för lön- och medarbetarsamtal med sina underställda.

I samband med anställning av biträdande enhetschef är det viktigt att tydliggöra över vad biträdande har beslutsmandat över och vilka ansvarsområden man har utöver personalansvar då detta kan skilja sig mellan olika boenden. Enhetschefen är anställande chef för biträdande enhetschef.

Enhetschef	Biträdande enhetschef
Underställd äldreomsorgschef	Underställd enhetschef
Personalansvar för sin personalgrupp (rehab, arbetsmiljö)	Personalansvar för sin personalgrupp (rehab, arbetsmiljö)
Rapporterar till äldreomsorgschef	Rapporterar till enhetschef
Övergripande budgetansvar för hela boendet	
Övergripande beslutsmandat	Beslutsmandat över valda delar i samråd med enhetschef
Mandat att förhandla enligt MBL	Mandat att förhandla enligt MBL
Ingår i ledningsgrupp för äldreomsorg	
Deltar på chefsforum	Deltar på chefsforum
Deltar på chefsutvecklingsdagar	Deltar på chefsutvecklingsdagar

SAMMANTRÄDESDAGAR 2021

	Januari	Februari	Mars	April	Maj	Juni	Juli	Augusti	September	Oktober	November	December	Tid
Presidium	Må 11	Må 1	Må 1	Ti 6	Må 3	Må 31/5		Må 9	Må 6	Må 4	Må 1	Må 29/11	13.30
Arbetsutskott	Må 18	Må 8	Må 8	Må 12	Må 10	Må 7		Må 16	Må 13	Må 11	Må 8	Må 6	14.00
Sista inlämning	Fr 8	Fr 29/1	Fr 26/2	To 1	Fr 30/4	Fr 28/5		Fr 6	Fr 3	Fr 1	Fr 29/10	Fr 26/11	
Utskick av kallelse	Ti 12	Ti 2	Ti 2	On 7	Ti 4	Ti 1		Ti 10	Ti 7	Ti 5	Ti 2	Ti 30/11	
Vård- och omsorgsnämnd	Ti 26	On 24	On 24	On 28	Ti 25	On 16		Ti 31	On 29	<i>Utv.dagar</i> 26-27	On 24	Ti 14	14.00
Sista inlämning	Fr 15	Fr 12	Fr 12	Fr 16	Fr 14	Fr 4		Fr 20	Fr 17	Fr 15	Fr 12	Fr 3	
Utskick av kallelse	Må 18	Ti 16	Ti 16	Må 19	Må 17	Ti 8		Må 23	Ti 21	Må 18	Ti 16	Ti 7	
Pensionärsråd AU		Må 22			Må 24			Må 30			Må 15		15.00
Utskick av kallelse		Fr 12			Fr 14			Fr 20			Fr 5		
Pensionärsråd			Må 15			Må 14			Må 27			Ti 7	15.00
Utskick av kallelse			Fr 5			Fr 4			Fr 17			Fr 26/11	
Handikappråd		Må 15			Må 17				Må 20		Må 22		16.00
Utskick av kallelse		Fr 5			Fr 7				Fr 10		Fr 12		
Organisationernas förmöte	Må 25			Må 26				Må 30			Må 1		16.00
Kallelse till förmöte	Fr 15			Fr 16				Fr 20			Fr 22/10		