



Sammanträde med

Vård- och omsorgsnämnden

Plats och tid för sammanträde

Måndag 28 april 2022 kl. 13:00  
Kungsörstorp Hotell & Konferens

### Ärenden

- 1 Upprop
- 2 Val av protokolljusterare – i tur att justera är: Johan Jansson
- 3 Förvaltningsövergripande information § 21
- 4 Förenklat beslutsfattande § 22
- 5 Månadsuppföljning ekonomi § 23
- 6 Budgetförslag inför 2023 (2024–2025) § 24
- 7 Patientsäkerhets- och kvalitetsberättelse § 25
- 8 Delgivningar att lägga till handlingarna § 26
- 9 Delgivning av protokoll § 27
- 10 Anmälan av delegeringsbeslut – arbetsutskottet § 28
- 11 Anmälan av delegeringsbeslut i pärm § 29

*Vård- och omsorgsnämndens nästa sammanträde är den 23 maj 2022  
Arbetsutskottets nästa sammanträde är den 9 maj 2022*

Vid förhinder meddela Sandra Eriksson, tfn 255 08 eller [sandra.eriksson1@koping.se](mailto:sandra.eriksson1@koping.se)

**Kallade**

Roger Eklund (S)  
Shazia Qorbani (S), ordförande  
Johan Jansson (S), vice ordförande  
Marie Oskarsson (S)  
Ritva Sjöholm (S)  
Gerd Holmström (M)  
Gunvor Sharp (M)  
Yvonne Blücher Svensson (V)  
Jenny Adolphson (C)  
Maria Liljedahl (SD)  
Monica Israelsson (SD)

**Underrättade ersättare**

Emil Thunberg (S)  
Irene Smedberg (S)  
Barbro Andersson (S)  
Eivor Valcic (S)  
Seija Eriksson (S)  
Cecilia Ugglå (M)  
Kenth Lucas (KD)  
Helena Pettersson (SD)  
Joakim Öryd (SD)

**Övriga underrättade**

Annasarah Pavasson, vård- och omsorgschef  
Sassa Carlström, äldreomsorgschef  
Ann-Sofie Pettersson, verksamhetschef LSS & Socialpsykiatri  
Eva Saaw, kvalitetschef  
Malin Svakko, Medicinskt ansvarig sjuksköterska (MAS)  
Roger Karlsson, förvaltningsekonom  
Sandra Eriksson, nämndsekreterare

**Fackliga representanter**

Leena Eriksson, Kommunal  
Tony Eklund, Kommunal  
Ulla Andersson, Vision  
Susanna Carlzon, Vårdförbundet  
Nina Clefberg, Sveriges arbetsterapeuter  
Tobias Jourdain, Fysioterapeuterna

**Enhetschefer Vård & Omsorg**

Sami Luro, LSS  
Maritha Björklund, LSS  
Maria Frid, LSS  
Tomas Elm, LSS  
Sofia Eriksson, LSS  
Ulrika Netterstedt, LSS  
Eva Andersson, Socialpsykiatri  
Liisa Nyberg, Personlig assistans  
Anna Ström, Personlig assistans  
Anne Tjernberg, Nygården  
Therese Jakobsson, Nygården  
Sirpa Vikman-Eriksson, Nordlund  
Marko Pihlaja, Ängslund  
Linn Wickström, Ängslund  
Helena Hedlund, Rosendal  
Gunilla Jansson, Rosendal  
Jasmina Kalabic, Hagaberg  
Warda Ammounah, Hagaberg  
Elizabeth Törnwall, Sorbygården  
Vakant, Kolsva  
Päivi Ackesten, Kolsva  
Nathalie Norgren, Hemtjänst Östra  
Lilian Voto, Hemtjänst Västra  
Maja Sandsjö, Hemtjänst Tunadal  
Paula Rådberg, Hemtjänst Munktorp  
Peter Sandberg, Hemtjänst Kolsva  
Jenny Zakrisson, Sjuksköterskeenheten  
Fredrik Leek, Hälso- och sjukvårdschef  
Eva Gindemo, Myndighetschef



VON § 21

### Förvaltningsövergripande information

#### Förslag till beslut

Vård- och omsorgsnämnden beslutar

**att** notera informationen

VON § 22

VON/Au § 28

#### Förenklat beslutsfattande

Från 1 juli 2018 trädde en ny bestämmelse om förenklat beslutsfattande in vilket innebär att kommuner kan erbjuda hemtjänstinsatser till äldre personer utan någon föregående behovsprövning. Bestämmelsen är frivillig för kommunerna att tillämpa.

Det främsta syftet med förenklat beslutsfattande är att ge möjlighet att bevilja insatser på ett enklare sätt vilket är positivt för personen som söker insatser då biståndshandläggaren inte startar någon omfattande utredning.

Enligt lagen är det upp till varje kommun att bestämma vilka insatser som kan ges utan föregående biståndsbedömning. Köpings vård- och omsorgsförvaltning föreslår:

- Larm

#### Förslag till beslut

Vård- och omsorgsnämndens arbetsutskott beslutar

**att** besluta enligt upprättat förslag



VON § 23  
VON/Au § 35

**Månadsuppföljning ekonomi**

Driftbudgetuppföljning till och med mars månad 2022.

**Förslag till beslut**

Vård- och omsorgsnämnden beslutar

**att godkänna månadsuppföljningen för mars månad 2022**



VON § 24

VON Au § 36

### **Budgetförslag inför 2023 (2024-2025)**

På vård- och omsorgsnämndens arbetsutskott den 11 april 2022 lämnade S, V och M följande förslag på prioriteringar av budgetäskanden:

I första hand:

- Särskilt boende för äldre, Ekliden, 12 platser
- Gruppbostad LSS nr 1, 6 platser, helårseffekt
- Gruppbostad Socialpsykiatri, 6 platser

I andra hand:

- Sjuksköterskeresurs
- Hemteam
- Behov av nya lokaler och finansiering befintliga lokaler

I tredje hand:

- Fem enhetschefer (mål max 25-30 medarbetare/chef)
- LSS-fritid

I fjärde hand:

- Brukare med stort omvårdnadsbehov

Maria Liljedahl, SD, deltog ej i beslutet.

### **Förslag till beslut**

Vård- och omsorgsnämnden beslutar

**att**

VON § 25

### **Patientsäkerhets- och kvalitetsberättelse**

Ärendet redovisas på utvecklingsdagarna den 27-28 april på Kungsörstorp.

### **Förslag till beslut**

Vård- och omsorgsnämnden beslutar

**att** anta 2022 års patientsäkerhets- och kvalitetsberättelse och lägga den till handlingarna



VON § 26

### **Delgivningar att lägga till handlingarna**

Delges i pärm

#### *Kontrollrapport från Miljöenheten*

Uppföljande kontroll enligt livsmedelslagen på Ekliden den 18 februari 2022.  
Miljöenheten finner inga brister i verksamhetens egenkontroll/ rutiner.

Uppföljande kontroll enligt livsmedelslagen på Backen den 25 mars 2022.  
Miljöenheten finner inga brister i verksamhetens egenkontroll/ rutiner.

Uppföljande kontroll enligt livsmedelslagen på Strömmen den 25 mars 2022.  
Miljöenheten finner inga brister i verksamhetens egenkontroll/ rutiner.

Uppföljande kontroll enligt livsmedelslagen på Nygårdens äldreboende-  
avdelningskök den 4 april 2022. Miljöenheten finner inga brister i verksamhetens  
egenkontroll/ rutiner.

### **Förslag till beslut**

Vård- och omsorgsnämnden beslutar

**att notera delgivningar att lägga till handlingarna**

VON § 27

### **Delgivning av protokoll**

*Bilaga*

- Protokoll från ungdomsfullmäktige 2022-04-05

### **Förslag till beslut**

Vård- och omsorgsnämnden beslutar

**att notera delgivning av protokoll**



VON § 28

**Anmälan av delegeringsbeslut – arbetsutskottet**

Delges i pärm

Beslut i protokoll från vård- och omsorgsnämndens arbetsutskott 2022-03-14 § 19-25

**Förslag till beslut**

Vård- och omsorgsnämnden beslutar

att notera anmälan av delegeringsbeslut från arbetsutskottets sammanträde 2022-03-14 § 19-25

VON § 29

**Anmälan av delegeringsbeslut i pärm**

- Delegeringsbeslut gällande avgifter inom vård- och omsorg  
Delegeringsbeslut nr

**Förslag till beslut**

Vård- och omsorgsnämnden beslutar

att notera anmälan av delegeringsbeslut xx/2020

Eva Gindemo  
0221-255 51  
eva.gindemo@koping.se

VON Bilaga § 22/2022  
AU Bilaga §

## Förenklat beslutsfattande

### 1 Bakgrund

Om en person bosatt i Köping behöver ha hemtjänst idag, krävs ett biståndsbeslut enligt socialtjänstlagen (SoL) av biståndshandläggare.

Oavsett vilken hemtjänstinsats det handlar om ser dagens handläggningsprocess ut som följer:

- Ansökan från den enskilde
- Utredning och bedömning av biståndshandläggare om huruvida den enskilde har behov av sökt insats.
- Biståndsbeslut av biståndshandläggare.

Under hela processens gång sker dokumentation i kommunens verksamhetssystem Lifecare.

Från 1 juli 2018 trädde en ny bestämmelse om förenklat beslutsfattande in vilket innebär att kommuner kan erbjuda hemtjänstinsatser till äldre personer utan någon föregående behovsprövning. Bestämmelsen är frivillig för kommunerna att tillämpa.

### 2 Syftet

Det främsta syftet med förenklat beslutsfattandet är att ge möjlighet att bevilja insatser på ett enklare sätt vilket är positivt för personen som söker insatser då biståndshandläggaren inte startar någon omfattande utredning.

Lagen syftar även till att förstärka inslagen av förebyggande insatser genom att generella hemtjänstinsatser tillgängliggörs i ett tidigt skede, vilket skulle kunna skjuta upp behovet av mer omfattande insatser.

### 3 Insatser och omfattning

Enligt lagen är det upp till varje kommun att bestämma vilka insatser som kan ges utan föregående biståndsbedömning. Köpings vård- och omsorgsförvaltning föreslår:

- Larm

### 4 Kostnad



Brukaren som beställer larm kommer att betala ett fast pris varje månad och ett timpris som motsvarar ordinarie hemtjänsttaxa när larmet nyttjas.

## 5 Målgrupp

Enligt lagen riktar sig bestämmelsen till att gälla äldre personer men varje kommun får sätta åldersgränsen. Köpings vård- och omsorgsförvaltning föreslår att detta skall rikta sig till personer som inte har några insatser av vård- och omsorgsförvaltningen sedan tidigare.

Personen måste informeras om:

- I vilken utsträckning och på vilket sätt hen kan påverka utförandet av insatserna,
- På vilket sätt kommunen följer upp insatserna,
- Rätten att alltid kunna ansöka om bistånd enligt 4 kap. 1 § SoL.

## 6 Handläggning och dokumentation

Ingen behovsprövning kommer att ske. Det som biståndshandläggarna har att förhålla sig till är att den som ansöker uppfyller de kriterier som är satta. Om biståndshandläggaren ser att brukaren behöver mer omfattande insatser än det som kan erbjudas inom ramen för förenklat beslutsfattande, skall en utredning och behovsprövning ske och bistånd i form av hemtjänst beviljas med stöd av 4 kap. 1 § SoL.

Endast de uppgifter som är relevanta i ärendet kommer att dokumenteras.

## 7 Uppföljning

Enligt 4 kap. 2a § skall kommunen följa upp insatserna som erbjudits. Uppföljningen skall göras med utgångspunkt i brukarens uppfattning om insatsen och hur det motsvarar kommunens egen riktlinje.

## 8 Förslag

Vård- och omsorgsförvaltningen föreslår att införa förenklat beslutsfattande för personer som inte har några insatser av vård- och omsorgsförvaltningen sedan tidigare.

Insatsen är larm.

Vård- och omsorgsnämnden  
Driftbudgetuppföljning

2022 Mars

Version 1, 2022-04-11 v1

Nettokostnader Verksamhetsområde	Budget tom mars	Utfall tom mars	Avvikelse tom mars	Års- budget	Prognos	Avvikelse	Relativ %	Avvikelsen fördelas på:		
								Intäkter	Personalkostn.	Övriga kostn.
Vård och omsorgsnämnd	0,1	0,1	0,1	0,5	0,4	0,1	22%	0,0	0,1	0,0
Övrig politisk verksamhet	0,2	0,1	0,0	0,6	0,5	0,1	11%	0,0	0,1	0,0
Vård och omsorg, gemensamt	30,2	31,5	-1,4	121,4	125,3	-3,9	-3%	1,7	-2,9	-2,7
Vård och omsorg om äldre enligt Sol	75,3	81,0	-5,7	304,2	302,2	2,0	1%	8,0	-2,9	-3,0
Insatser enligt LSS och SFB	33,7	32,9	0,9	139,3	136,6	2,7	2%	3,1	1,7	-2,2
Insatser till personer med funktionsnedsättning enligt Sol	3,5	4,7	-1,1	14,2	17,7	-3,6	-25%	0,3	-0,2	-3,7
Färdtjänst	0,8	0,5	0,3	3,2	3,0	0,3	8%	0,0	0,3	0,0
<b>Summa</b>	<b>143,8</b>	<b>150,8</b>	<b>-7,0</b>	<b>583,4</b>	<b>585,7</b>	<b>-2,3</b>	<b>-0,4%</b>	<b>13,1</b>	<b>-3,8</b>	<b>-11,6</b>

**Kommentarer till avvikelse av det bokförda resultatet**

**Avvikelse januari - mars.** Vård- och omsorgsnämnden uppvisar ett resultat mot budget på - 7,0 mkr.

I resultatet ingår merkostnader för Corona pandemin med 6,8 mkr. Ersättning för ökade sjukvårdskostnader har erhållits med 5,1 mkr. Enheter isoleras på grund av smitta eller misstanke om smitta vilket fortfarande driver kostnader. Driften av beredskapslager fortsätter.

Verksamheter som inte startat redovisar ett överskott 2,0 mkr.

Verksamhetsresultatet för mars kan sammanfattas enligt följande:

Ej Startad verksamhet	+2,0
Corona, nettokostnad	-1,7
Verksamhetens avvikelse	-7,3
<b>SUMMA</b>	<b>-7,0</b>

Avvikelsen i verksamheten sammanfattas i dessa större händelser, som skall analyseras vidare:

Hyrerintäkter	- 0,8
Bemannings sjukvårdskostnader	-1,2
Bemannings Aldreoms Säbo	- 3,2
Personlig assistans	-1,0
Köpt vård LSS	- 0,9
Färdtjänst kontaktpersoner	+1,0
Övrigt	-1,2
<b>SUMMA</b>	<b>- 7,3</b>

Kostnadsutveckling exkl kostnader för Covid och aktiviteter finansierade av statsbidrag: Ökning 8,1%

Sjukfrånvaro jan-feb 2022 ligger på 13,96%, vilket är 4,51% högre än motsvarande period 2021.

**Kommentarer till årsprognos**

Den ekonomiska prognosen för Vård och omsorg fastställs till -2,3 mkr. Jämfört med prognos februari så har flera ekonomiska faktorer påverkat. Prognosen innehåller kompensation för ökade sjukvårdskostnader ca 10,0 mkr, en brukare med stort omvårdnadsbehov har avböjt insats och säkerheten i prognosen har ökat vilket positivt ändrat prognosen. I prognosen antas kostnaderna för Covidrelaterade insatser att minska under året jämfört med kvartal 1.

Följande ekonomiska större avvikelser prognosticeras:

Planerad verksamhet som inte verkställs under 2022	+ 7,9
Brukare med stora vårdbehov	- 7,3
Extern utförare Personlig assistans (Ej SFB)	- 4,0
Sjukvårdskostnadsbeholdning inkl inhyring	- 5,0
Ändrat heltdagsmätt för nattpersonal, inkl ökad finansiering med 650 tkr.	- 2,3
Nettounderskott Covidrelaterade insatser	- 2,0
Ordinarie planerad verksamhet reduceras	+ 6,0
Övrigt (blandat mindre över- och underskott)	+ 4,4

**Äldreomsorg** (Vård och omsorg om äldre enligt Sol) Överskott enligt prognos 2,0 mkr.

Avvaktar med att skapa fler platser inom Säbo varför den utökade budgeten redovisas som ett överskott. Fortsatta åtgärder avseende situationen med pandemin. Boendeheter isoleras när det finns smitta eller misstanke om smitta vilket driver kostnader då personal inte ska gå emellan enheter enligt smittskyddets rekommendationer. Brukare med speciella och stora omvårdnadsbehov drar stora resurser.

**LSS/socialpsykiatri** (Insatser enligt LSS och SFB samt insatser till personer med funktionsnedsättning enligt Sol)

Överskott enligt prognos 2,7 mkr.

Start av ny gruppbostad beräknas ske Q1 2023. Avsedd budget redovisas som ett överskott. En brukare är placerad på behandlingshem i avvaktan på ny gruppbostad LSS. En brukare har nyligen placerats på behandlingshem på grund av brist på platser på gruppbostad socialpsykiatri. En brukare med personlig assistans med extern utförare drar stora resurser. Om positivt besked erhålls av Försäkringskassan minskar kommunens årskostnad med ca 2,5 mkr.

**Hälsa- och sjukvård** (del av Vård och omsorg gemensamt) Underskott enligt prognos - 5,2 mkr.

Personalstaten saknar full finansiering. Mycket hög personalomsättning har drivit upp löner och lönekompensation ges inte för vikarier och vakanser. Vid full bemanning, med vikarier och inhyrda, uppstår ett stort underskott.

**Övrigt.**

Kostnadsökningar för lokalkostnader utan budgetkompensation i högre grad än vad årlig effektivisering kunnat balansera. Underskott balanseras bland annat av försenade tillsättningar av tjänster.

# BUDGETFÖRSLAG INFÖR 2023 (2024 - 2025)

Vård- och omsorgsnämnden

25 april 2022 v6.1



# INNEHÅLL

<b>FÖRVALTNINGENS ANSVARSOMRÅDE</b>	<b>1</b>
<b>GRUNDUPPDRAGET – ANALYS INFÖR 2023</b>	<b>2</b>
<b>LOKALFÖRSÖRJNINGSPLAN</b>	<b>7</b>
<b>VERKSAMHETSFAKTA</b>	<b>8</b>
<b>TAXOR OCH AVGIFTER BUDGET 2023</b>	<b>9</b>
<b>DRIFTBUDGET PER VERKSAMHETSOMRÅDE (belopp exkl. kapitaltjänst)</b>	<b>10</b>
<b>FÖRSLAG TILL INVESTERINGAR 2023 – 2025</b>	<b>12</b>

© Köpings kommun

Underlag budgetberedning 18-19 maj 2022

Beslutat i vård- och omsorgsnämndens  
arbetsutskott 2022-04-11

# FÖRVALTNINGENS ANSVARSOMRÅDE

## Uppdrag och ansvarsområde

Vård- och omsorgsnämnden ansvarar för:

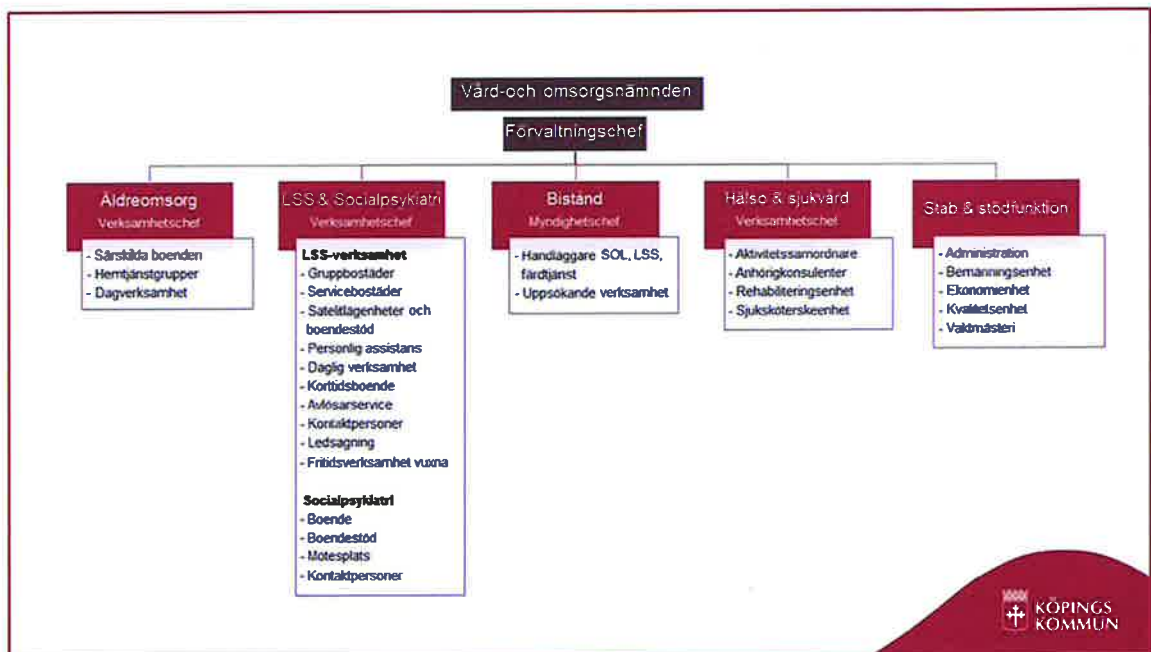
- Verksamhet för äldre och funktionshindrade
- Verksamhet enligt lagen om stöd och service till vissa funktionshindrade
- Kommunal hälso- och sjukvård
- Färdtjänst och riksfärdtjänst

Vård- och omsorgsnämndens uppdrag utgår från lagstiftning och innebär ansvar för stöd och insatser till äldre och personer med funktionsnedsättning utifrån bedömt behov.

Nämndens ansvarar för såväl myndighetsutövning som verkställighet/utförande av beslutade insatser. Kommunal hälso- och sjukvård samt stöd till anhöriga/närstående ingår i nämndens ansvarsområde.

Verksamheten omfattar hemtjänst, äldreboenden, gruppboendestäder, korttidsboenden, färdtjänst och riksfärdtjänst, hemsjukvård, rehabilitering, dagverksamhet, anhörigstöd, aktiviteter för äldre, personlig assistans och andra former av stöd till personer med såväl fysisk som psykisk funktionsnedsättning.

## Förvaltningsorganisation





# GRUNDUPPDRAGET – ANALYS INFÖR 2023

## *Allt fler äldre*

Antalet äldre blir allt fler, livslängden ökar och antal personer med stora vård- och omsorgsbehov samt demenssjukdom förväntas därmed öka. Kortare vårdtider på sjukhus och omställningen till nära vård ställer stora krav på fungerande hemtjänst och hemsjukvård, rehabilitering i hemmet samt korttidsplatser. För att minska behovet av korttidsplatser krävs tillgång till lägenheter i särskilt boende för den som beviljats bostad och i väntan på detta inte kan bo hemma utan vistas på korttidsboende.

Tillgången till alternativa, tillgängliga boendeformer på den öppna bostadsmarknaden är en central fråga för att klara den demografiska utvecklingen. Trygghets- eller seniorboenden antas minska efterfrågan av särskilda boende för personer med upplevd otrygghet och ensamhet. Möjligen skulle det också medföra att äldre som vårdas av sina anhöriga skulle kunna bo hemma längre.

## *Kompetensförsörjning*

För att klara kompetensförsörjningen av vård- och omsorgspersonal kommande år krävs en rad olika åtgärder. Bland annat behöver fler ges möjlighet att jobba heltid och arbetsuppgifterna måste fördelas om för att mer omvårdnadsnära arbetsuppgifter ska utföras av vårdutbildade medarbetare. Utifrån samarbetet med Regionen kring Nära vård kommer brukare i större utsträckning att vårdas i hemmet med mer avancerad medicinteknisk utrustning vilket ställer krav på vårdpersonalens kompetens. Det krävs även insatser för att stärka upp det svenska språket hos vissa medarbetare samt satsningar på olika typer av välfärdsteknik och digitalisering för att frigöra tid för det omvårdnadsnära arbetet. Även tydliga karriärvägar och ett nära ledarskap är viktiga faktorer för att möta framtidens behov.

## *Förebyggande insatser och välfärdsteknik*

Satsningar på multidisciplinära team som jobbar med förebyggande och rehabiliterande insatser möjliggör att aktivitet- och funktionsförmåga hos individen kan bibehållas längre. Även möjligheten att få flytta till ett trygghetsboende är en viktig pusselbit för vissa individer för att bibehålla funktioner och en god psykisk hälsa. Olika välfärdstekniska och digitala lösningar möjliggör en ökad trygghet och självständighet hos äldre och personer med funktionsnedsättning vilket gör att mer omfattande insatser kan undvikas eller skjutas på framtiden.

AU Prio	Budgetkonsekvens (Mkr)	2023	2024	2025
	<b><u>Budgetäskanden</u></b>			
1	Särskilt boende för äldre, Ekliden, 12 platser	9,2		
1	Gruppboende LSS nr 1, 6 platser, helårseffekt	5,0		
1	Gruppboende Socialpsykiatri, 6 platser	6,9		
2	Sjuksköterskeresurs	3,0		
2	Hemteam	2,2		
2	Behov av nya lokaler och finansiering befintliga lokaler	1,5	0,8	0,8
3	Fem enhetschefer (mål max 25-30 medarbetare /chef)	4,3		
3	LSS-fritid	0,6		
4	Brukare med stort omvårdnadsbehov	6,0		
	Utökad bemanning nytt heltidsmått natt	2,4		
	Hjälpmedelkostnader		0,5	0,5
	Gruppboende LSS nr 2, 6 platser		6,1	
	Särskilda boende för äldre, 80 platser			21,8
	<b>Summa äskanden</b>	<b>2,4</b>	<b>6,6</b>	<b>22,3</b>
	<b><u>Effektiviseringar:</u></b>			
	Demensboende Strömmen flyttar	-1,1		
	Optimering/anpassning av bemanning			
	Gruppboende LSS nr 1, optimering av personalresurser kopplat till Blockgatan	-0,9		
	Brukare integreras på gruppboende LSS	-1,0		
	Brukare integreras på gruppboende socialpsykiatri		-0,8	
	Översyn bemanningsoptimering	-0,8		
	<b>Summa effektiviseringar</b>	<b>-3,7</b>	<b>-0,8</b>	
	<b>SUMMA TOTALT</b>	<b>37,2</b>	<b>6,7</b>	<b>23,1</b>

### ***Särskilt boende för äldre, Ekliden, 12 platser (år 2023)***

Bemanningen beräknas genom ett platspris och med en personaltäthet på 0,88 behövs 10,56 årsarbetare (12\*0,88) på dagtid, vilket kräver en budget på 6,0 mkr. För nattbemanning behövs 2,0 årsarbetare och 1,3 mkr. Hyra för gemensamhetsytor tillkommer och beräknas uppgå till 0,8 mkr. Totalt 8,1 mkr. Behov av sjuksköterskeresurs som även delvis ska användas till utökning av gruppboendestadsplatser, 0,8 mkr, tillkommer Beräknad start årsskiftet 2022/2023.

Beräknad kostnadsökning 9,2 mkr

### ***Gruppboendestad LSS nr 1, 6 platser (år 2023)***

Gruppboendestaden byggs för de mest vårdkrävande med behov av individuella anpassningar vilket medför en hög personaltäthet. Till detta boende behövs en personalförstärkning med 13 årsarbetare, inklusive nattbemanning, vilket blir en budget på 7,7 mkr. Hyra för gemensamhetsytor beräknas uppgå till 0,7 mkr. Kapitalkostnader och övriga kostnader, 0,2 mkr, tillkommer. Totalt 8,6 mkr. Här avgår 3,65 mkr som nämnden erhållit i budget 2020,

Beräknad kostnadsökning 5,0 mkr

### ***Gruppboendestad Socialpsykiatri, 6 platser (år 2023)***

Till detta boende behövs en personalförstärkning med 8,0 årsarbetare dagtid, vilket innebär en budget för på 4,6 mkr. För att klara nattbemanningen behövs 2,0 årsarbetare och 1,3 mkr. Hyra för gemensamhetsytor som beräknas uppgå till 0,8 mkr tillkommer. Kapitalkostnader och övriga kostnader, 0,2 mkr, tillkommer.

Beräknad kostnadsökning 6,9 mkr

### ***Sjuksköterskeresurs***

Under de senaste åren har personalomsättningen inom sköterskekåren i Sverige ökat dramatiskt. Brist på utbildade sköterskor tillsammans med omsättningen har drivit upp lönerna ordentligt och utöver det finns inte vakanta tjänster med i lönerevisionen varpå det uppstår ett gap emellan budget och faktiska kostnader. Även kostnaderna för bemanningssjuksköterskor drivs upp när upphandlade företag inte kan leverera och verksamheten tvingas gå utanför avtal.

Beräknad kostnadsökning 3,0 mkr

### ***Hemteam***

Projekt hemteam har uppdraget att utarbeta nya arbetssätt för att stötta brukare med rehabilitering i hemmiljö i stället för på korttidsavdelning efter sjukhusvistelse. Hemteamet har också uppdraget att utarbeta rutiner/arbetssätt så att brukare på korttidsavdelning kan komma hem tidigare och rehabiliteras i hemmiljö när det är möjligt. Omfattande forskning



visar på patientnyttan av att rehabiliteras i hemmiljö och hemteamet utformar Köpings kommuns arbetssätt för att minska vistelser på korttidsavdelning. Hemteamet har också möjligheten att stötta Nära vård och regionens arbete med olika mobila team. Projektet har initialt finansierats av stadsbidrag men om det ska fortgå behöver det tillföras budgetmedel. Hemteamet betyder framför allt en kvalitetshöjning för patienten.

Beräknad kostnadsökning 2,2 mkr

### ***Behov av nya lokaler och lokalanpassningar***

Det finns behov av lokal till beredskapslager för förvaring av skyddsutrustning, ytdesinfektion och handsprit motsvarande 3-4 månaders förbrukning. Detta är en effekt av pandemin.

Beräknad hyresökning 0,2 mkr

För att uppfylla krav på patientsäkerhet och vårdhygien krävs permanenta lokalanpassningar för att kohortvård och växelvård ska kunna bedrivas på samma våningsplan på Ängslund. I och med förändringen uppstår en brist på kontorslokaler. Alternativa lokaler har identifierats på Nygårdsområdet,

Beräknad hyresökning 0,5 mkr

Finansiering av befintliga lokaler. Kostnadsökning för lokaler utan budgetkompensation i högre grad än vad årlig effektivisering kunnat balansera.

Beräknad kostnadsökning 0,8 mkr

### ***Fler enhetschefer***

I pandemins spår har frågan om ett att lagstadga antalet medarbetare per enhetschef seglat upp på den politiska agendan. I betänkande "Vilja välja vård och omsorg" som nyligen lämnades över till regeringen synliggörs flera förbättringsförslag. Att stärka ledarskapet är ett viktigt område som lyfts och kommunerna rekommenderas att sätta ett tak på 20-30 medarbetare per enhetschef inom vård och omsorg.

För att nämnden ska minska andelen medarbetare per enhetschef till 25-30 krävs 5 nya tjänster.

Beräknad kostnadsökning 4,3 mkr

### ***LSS-fritid***

För att tillmötesgå brukarnas framförda efterfrågan och behov av fritidsaktivitet, primärt inom områdena kultur, fysisk aktivitet och idrott. Den återkommande verksamhet utökas under både dagtid, kvällar och helger för att möta alla åldersgruppers önskan om utökad utbud på fritiden. Sommaren utvecklas för att motverka ensamhet och stillasittande under brukarnas semester.

Beräknad kostnadsökning 0,6 mkr

### ***Brukare med stora omvårdnadsbehov***

Brukare med stora omvårdnadsbehov eller behov av speciella insatser inom äldreomsorgen driver kostnader utifrån köpt vård eller specialanpassningar i form av extra personalresurser.

Beräknad kostnadsökning 6,0 mkr

### ***Utökad bemanning ändrat heltidsmått natt***

Utifrån förändringar i kollektivavtal kommer arbetstidsmättet för nattarbetare att förändras inom kommunals avtalsområden.

Arbetstidsmättet ändras 1 april 2022 från 36 timmar och 20 minuter till 34 timmar och 20 minuter. Detta arbetstidsmått kommer att tillämpas för medarbetare med ständigt nattjänstgöring samt även tillämpas på arbetstagare som har minst 80% av ordinarie arbetstid förlagd till nattarbetstid. Detta kommer att medföra att befintlig personal arbetar mindre tid per vecka, vilket kommer att öka kostnaderna för att upprätthålla bemanningen på natten.

Beräknad kostnadsökning 2,4 mkr

### ***Hjälpmedelskostnader (år 2024)***

Trenden att bo hemma allt längre upp i åren påverkar andelen individer som har behov av hjälpmedel för en ökad självständighet. Många hjälpmedel hyrs med fördel i stället för att köpas in, då den tekniska utvecklingen går fort och produkterna snabbt ersätts av bättre alternativ. Hjälpmedlen är även en förutsättning för en hållbar arbetsmiljö för omvårdnadspersonalen. Kostnadsnivån för 2022 utgår från nivån 2019, före pandemin, och budgeten för 2022 är anpassad för det. Kostnadsökningsnivån kommer att normaliseras till 2023.

Beräknad kostnadsökning 0,5 mkr

### ***Gruppboende LSS nr 2, 6 platser (år 2024)***

Till detta boende behövs en personalförstärkning med 6,6 årsarbetare dagtid, vilket innebär en budget på 3,8 mkr. För att klara natten behövs 2,0 årsarbetare och 1,3 mkr. Hyra för gemensamhetsytor tillkommer och beräknas uppgå till 0,8 mkr. Kapitalkostnader och övriga kostnader, 0,2 mkr, tillkommer.

Beräknad kostnadsökning 6,1 mkr

### ***Särskilt boende för äldre, 80 platser (varav 40 nya platser) (År 2025)***

Lokalförslagsprocessen har identifierat flertalet icke ändamålsenliga boenden i Köpings kommun. Dessa boenden utgörs i första hand av Hagaberg, Rosendal och Ängslunds boenden. Åtgärdsvalet föregås av Lokalrevision 2020 där behovet av nya platser inom äldreomsorgen identifierades samt fastställdes till ca 40 platser.

Åtgärdsvalet har därmed fastställt grundförutsättning att identifiera vägval i syfte att säkerställa att behoven kan mötas både sett till demografiska förändringar och kvalitetsförbättringar genom att ersätta icke ändamålsenliga lokaler.

Beräknad kostnadsökning 21,8 mkr

## LOKALFÖRSÖRJNINGSPLAN

Ändamål	År
Gruppboendestad LSS nr 1, 6 platser	2023
Gruppboendestad Socialpsykiatri, 6 platser	2023
Särskilt boende för äldre, Ekliden, 12 platser	2023
Gruppboendestad LSS nr 2, 6 platser	2024
Särskilt boende för äldre, 80 platser	2025

# VERKSAMHETSFAKTA

Verksamhet/verksamhetsmått	Utfall 2020	Utfall 2021	Budget 2022	Förslag 2023
----------------------------	----------------	----------------	----------------	-----------------

## Vård och omsorg om äldre enligt SoL, ordinärt boende, antal;

Utförda hemtjänsttimmar	97 896	106 589	115 000	115 000
-------------------------	--------	---------	---------	---------

Utförda hemtjänsttimmar (medelvärde per dag)	271	219	315	315
--	-----	-----	-----	-----

## Insatser till personer med funktionsnedsättning 0–64 år enligt SoL, antal;

Personer med boendestöd (medelvärde per månad)	125	125	125	125
--	-----	-----	-----	-----

Personer med kontaktperson (medelvärde per månad)	23	26	25	25
---	----	----	----	----

## Övriga insatser enligt LSS, antal;

Antal personer LSS bostad med särskild service 1)	-	80	88	88
---	---	----	----	----

Personer med beslut om daglig verksamhet	119	127	125	125
--	-----	-----	-----	-----

Personer i daglig verksamhet	105	107	115	115
------------------------------	-----	-----	-----	-----

Personer med ledsagarservice	10	7	10	10
------------------------------	----	---	----	----

Personer med kontaktperson	97	101	105	105
----------------------------	----	-----	-----	-----

Personer med korttidsvistelse	22	18	22	22
-------------------------------	----	----	----	----

1) Risk för felaktig uppgift varför det utelämnas för 2020.

# TAXOR OCH AVGIFTER BUDGET 2023

Taxa/avgift	Avgift 2022	Avgift 2023	Förändring i %
Hemtjänst, kr/tim	350	360	2,9%
Hemsjukvård, fast avgift, kr/mån	260	268	2,9%
Hemsjukvård, tillfällig insats dag kr/besök	110	113	2,9%
Hemsjukvård, tillfällig insats natt, kr/besök	190	196	2,9%
Trygghetslarm, kr/mån	300	309	2,9%
Korttidsvård, kr/dygn	242	249	2,9%
Matavgift, särskilt boende, kr/mån	3 432	3532	2,9%
Matlådor, 7 st/vecka	1 862	1916	2,9%
Matlådor, 5 st/vecka	1 330	1369	2,9%

Avgifter för 2023 föreslås räknas upp med prisindex för kommunal verksamhet, PKV, som tas fram genom att priserna för löner, material och tjänster samt köpt verksamhet viktas till ett genomsnittligt pris. PKV är lämpligt som grund för indexjustering av avgifter i kommunala taxor. Källa skr.se

# DRIFTBUDGET PER VERKSAMHETSOMRÅDE (belopp exkl. kapitaltjänst)

Verksamhet (Mkr)	Utfall 2021	Budget 2022	Förslag 2023	Förändring jfr med budget 2022		
				2023	2024	2025
Nämnd och styrelseverksamhet	0,3	0,5	0,5			
Övrig politisk verksamhet	0,5	0,6	0,6			
Vård och omsorg gem funkt	117,9	121,0	125,5	4,5	1,3	1,3
Vård och omsorg enl SOL	300,4	303,9	321,7	17,8		21,8
Insats enl LSS/SFB	138,7	139,2	147,3	8,1	6,1	
Vård och omsorg enl SOL, psykiatri	16,6	14,2	21,1	6,9	-0,8	
Färd-/riksfärdtjänst	2,2	3,2	3,2			
<b>Summa</b>	<b>576,6</b>	<b>582,6</b>	<b>619,8</b>	<b>37,2</b>	<b>6,7</b>	<b>23,1</b>

Driftsbudgetförslaget är exklusive kapitaltjänstkostnader och ökade kostnader för lönerevisioner. De effektiviseringsförslag som redovisades inför budget 2022 ingår för hela planperioden.

## Sammanfattning av föreslagna ramförändringar 2023 – 2025 (mkr)

Verksamhet	Kommentar	2023	2024	2025	
Vård o oms gem funkt	Sjuksköterskeresurs	3,0			
	Lokaler	1,5	0,8	0,8	
	Hjälpmedel		0,5	0,5	
Vård oms enl SOL	Utökad bemanning nytt heltidsmått natt	1,6			
	Hemteam	2,2			
	Enhetschefer	3,4			
	Brukare med stort omvårdnadsbehov	3,0			
	Särskilt boende för Äldre, Ekliden, 12 platser	9,2			
	Särskilt boende för äldre, 80 platser			21,8	
	Strömmens demensboende flyttar till om- och tillbyggda Ekliden i Kolsva	-1,1			
	Översyn och genomgång av scheman med hjälp av bemanningscontroller och systemstöd	-0,5			
	Insats enl LSS/SFB	Utökad bemanning nytt heltidsmått natt	0,8		
		Enhetschefer	0,9		
Brukare med stort omvårdnadsbehov		3,0			
LSS-fritid		0,6			
Gruppboend LSS nr 1 6 platser, helårseffekt		5,0			
Gruppboend LSS nr 2, 6 platser			6,1		
Gruppboend LSS nr 1 startar. Optimering och samordning av personalresurser, bland annat vid Blockgatans gruppboend		-0,9			
Brukare med personlig assistans flyttar in på ny gruppboend LSS nr 1. Optimering och samordning av personalresurser.		-1,0			
Översyn och genomgång av scheman med hjälp av bemanningscontroller och systemstöd		-0,2			
Vård oms enl SOL, psykiatri		Gruppboend Socialpsykiatri 6 pl	6,9		
	Brukare med personlig assistans flyttar in på ny gruppboend Socialpsykiatri. Optimering och saamordning av personalresuser		-0,8		
<b>Summa</b>		<b>37,2</b>	<b>6,7</b>	<b>23,1</b>	

# FÖRSLAG TILL INVESTERINGAR 2023 – 2025

## 2023 (tkr)

Prioritet	Investeringsobjekt	Belopp (tkr)	Motivering	Resultatpåverkan
1	Inventarier och utrustning för ny gruppbostad Socialpsykiatri.	450	Utrustning och utrustning ny gruppbostad	
2	Medicinskteknisk utrustning ny gruppbostad Socialpsykiatri	400	Avser vårsängar och taklyftsmontage med lyftmotorer.	
3	Medicinskteknisk utrustning, utbyte och nyanskaffning.	1 000	Avser utbyte och nyanskaffning befintliga särskilda boenden inom äldreomsorg och LSS. Vårdsängar, taklyftar och andra hjälpmedel. - Utbyte av äldre sängar och madrasser som är uttjänta och inte längre uppfyller säkerhetskrav eller det inte finns reservdelar till - Utbyte och installation av taklyftar - Anskaffning av omvårdnadshjälpmedel/arbetsteknisk utrustning	
4	Utbyte av möbler	700	Möblerna är slitna/trasiga och behöver bytas för att undvika skador och få en bra funktionalitet.	
5	Arbetsmiljöinventarier	300	Utbyte och komplettering efter behov för att säkerställa en god arbetsmiljö och god hygien.	
		2 850		

## 2024 (tkr)

Prioritet	Investeringsobjekt	Belopp (tkr)	Motivering	Resultatpåverkan
1	Inventarier och utrustning för ny gruppbostad LSS nr 2	450	Utrustning och inventarier ny gruppbostad	
2	Medicinskteknisk utrustning ny gruppbostad LSS nr 2	400	Avser vårsängar och taklyftsmontage med lyftmotorer. Avser utbyte och nyanskaffning befintliga särskilda boenden inom äldreomsorg och LSS. Vårdsängar, taklyftar och andra hjälpmedel. - Utbyte av äldre sängar och madrasser som är uttjänta och inte längre uppfyller säkerhetskrav eller det inte finns reservdelar till - Utbyte och installation av taklyftar - Anskaffning av omvårdnadshjälpmedel/arbetsteknisk utrustning	
3	Medicinskteknisk utrustning, utbyte och nyanskaffning.	1 000		
4	Utbyte av möbler	700	Möblerna är slitna/trasiga och behöver bytas för att undvika skador och få en bra funktionalitet.	
5	Arbetsmiljöinventarier	300	Utbyte och komplettering efter behov för att säkerställa en god arbetsmiljö och god hygien.	
		2 850		



## 2025 (tkr)

Prioritet	Investeringsobjekt	Belopp (tkr)	Motivering	Resultatpaverkan
1	Inventarier och utrustning för nytt särskilt boende för äldre 80 platser	4 000	Utrustning och inventarier nytt särskilt boende	
2	Medicinskteknisk utrustning nytt särskilt boende 80 platser	3 600	Avser vårsängar och taklyftsmontage med lyftmotorer.  Avser utbyte och nyanskaffning befintliga särskilda boenden inom äldreomsorg och LSS, Vårdsängar, taklyftar och andra hjälpmedel.	
3	Medicinskteknisk utrustning, utbyte och nyanskaffning.	1 000	- Utbyte av äldre sängar och madrasser som är uttjänta och inte längre uppfyller säkerhetskrav eller det inte finns reservdelar till - Utbyte och installation av taklyftar - Anskaffning av omvårdnadshjälpmedel/arbetsteknisk utrustning	
4	Utbyte av möbler	700	Möblema är slitna/trasiga och behöver bytas för att undvika skador och få en bra funktionalitet.	
5	Arbetsmiljöinventarier	300	Utbyte och komplettering efter behov för att säkerställa en god arbetsmiljö och god hygien.	
		9 600		