

# Pedagogien - f. d. musikskolan,

Gåsen 3, 4 och 5, Köpings stad,

Köpings kommun, Västmanlands län



## Kulturhistorisk beskrivning och värdering

Anders Franzén Byggnadsvård AB, Uppsala

november 2009



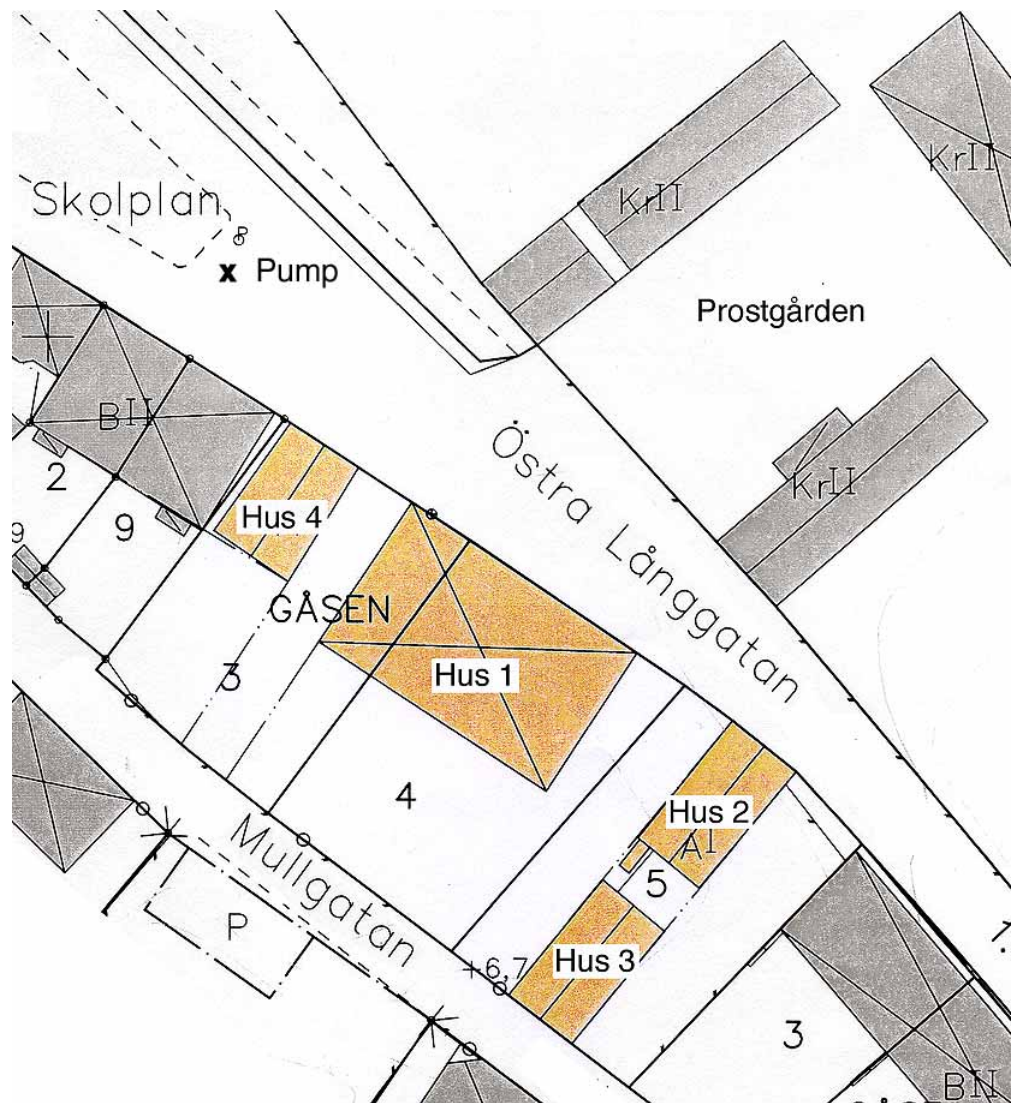
# Innehåll

Kartor .....	5
Kulturhistorisk värdering	
Metod .....	6
Hus 1, Pedagogien/ f. d. musikskolan .....	7
Hus 2 och 3, Scoutgården .....	12
Hus 4, Spruthuset .....	16
Historia m m	
Hus 1, Pedagogien/ f. d. musikskolan .....	20
Hus 2 och 3, Scoutgården .....	27
Hus 4, Spruthuset .....	28
Källor, litteratur .....	29
Bilaga	
PM om husens ursprungliga färgsättning	

*Omslag: Foto från norr. Från vänster Scoutgårdens östra hus, Pedagogien/Musikskolan och gamla spruthuset. Samtliga foton av Anders Franzén i oktober 2009, om inte annat anges.*



## Kartor

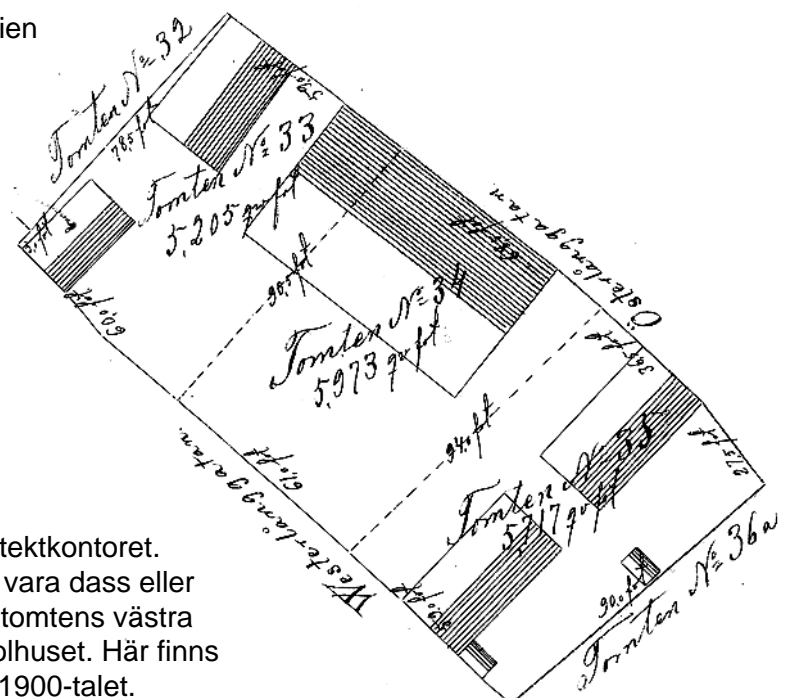


Situationsplan 2009

Skala 1:600

Bearbetning av underlag från stadsarkitektkontoret. Torgpumpens läge är ungefärligt.

- Hus 1 Gamla skolhuset, Pedagogien
- Hus 2 Scoutgården, östra huset
- Hus 3 Scoutgården, västra huset
- Hus 4 Spruthuset



Tomtkarta 1879

Skala 1:600

Bearbetning av underlag från stadsarkitektkontoret. De små husen bakom hus 2 och 3 kan vara dass eller svinhus. Lägg även märke till uthuset i tomtens västra hörn. Kanske var det en vedbod för skolhuset. Här finns ett uthus åtminstone fram till mitten av 1900-talet.



## Metod för värdering

Värderingen av husens exteriör och interiör har genomförts i linje med Riksantikvarieämbetets system för kulturhistorisk värdering av bebyggelse. En uppdelning har gjorts i två huvudkategorier, synliga värden och dolda värden.

### **Synliga värden:**

betydelse för stadsbilden  
arkitekturhistoria  
byggnadsteknik  
material  
ursprunglighet  
planlösning  
inredning

### **Dolda värden:**

skolhistoria  
arbetslivshistoria  
personhistoria  
samhällshistoria  
kyrkohistoria  
traditions- och symbolvärde  
vardagslivets historia  
scoutrörelsens historia  
brandväsendets historia



*Flygfoto från sydost 2008. Det gamla skolhuset är mitt i bilden, medan scoutgårdens hus ses bland träden nedanför. Th är prostgården med sin stora tomt. Foto: Bergslagsbild AB.*

# Pedagogien, f d musikskolan, hus 1

## Synliga värden - exteriör



*Från väster, t h skymtar östra scouthuset.*

### **Betydelse för stadsbilden**

Skolbyggnaden är ett karakteristiskt inslag i Östra Långgatans gatubild, se omslaget. De små timmerhusen är anspråkslösa inramande flygelbyggnader, medan skolan framstår som monumental. Även från Mullgatan så är skolhuset ett blickfång, men här utgör skolgården med scouthus, staket och träd en inramning. Huset framstår som en liten herrgård mitt i Gamla stan.

### **Arkitekturhistoria**

Skolbyggnaden har ett högt värde. Den är ett välbevarat exempel på den nyklassicism som introducerades under Gustav III:s tid. Stilen användes ofta just till skolhus, under decennierna då folkskolan tog form i vårt land. Huset utstrålar en kärv stränghet, och det går inte att avläsa dess ursprungliga funktion. Symmetri och sparsam utsmyckning är viktiga karaktärsdrag.

### **Byggnadsteknik**

Skolhuset är ett så kallat gjuthus, en ovanlig byggnadsteknik från 1800-talets första hälft. I Köping finns möjligen ännu ett sådant hus bevarat, i övriga Västmanland kanske ytterligare ett antal.

### **Material och ursprunglighet**

Skolhuset har till stor del kvar ursprungliga utvändiga material, även om detaljer bytts ut, färgsättningen förvanskats och ytskikt är av senare datum. De plåtklädda skorstenarna, det tegeltäckta taket, takfotens listverk, den putsade fasaden med fönster- och dörrumfattningar, fönsterkarmar och fönsterbleck, sockel och trappa av natursten - alla är karaktärsdrag för denna byggnad.



## Synliga värden - interiör



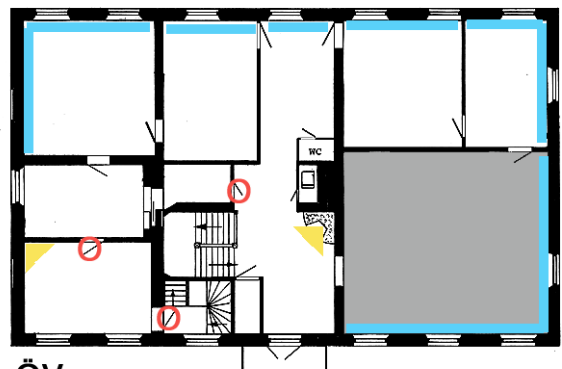
Den stora salen i bottenvåningens södra del är ett av 1841 års klassrum. Här fick upp till 150 folkskolebarn undervisning enligt lancastermetoden. Bröstpanelen runt ytterväggarna är antagligen ursprunglig, medan den eldstadsnisch som skymtar på innerväggen t v är från 1909-10. Jämför fotot sid. 24.

### Planlösning

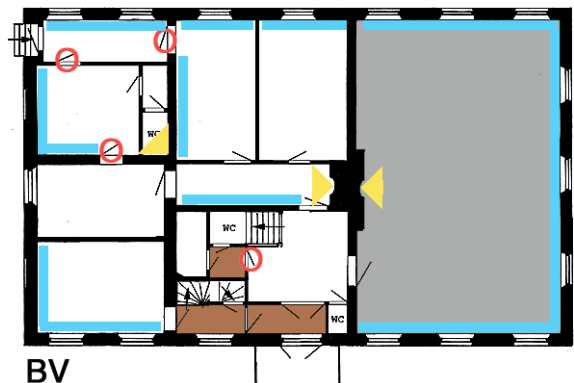
Två av de ursprungliga skolsalarna har varit i bruk under senare år. Läget av ursprungliga eller sekundära eldstäder kan avläsas i många rum. Flera dörlägen är bevarade. Det tidiga 1900-talets ombyggnad är bättre bevarad, särskilt gäller detta entréer och trapphus.

### Inredning

I många rum sitter en av allt att döma ursprunglig bröstpanel, mellan många rum sitter ursprungliga spegeldörrar, i ett antal rum finns ursprungliga foder, golvlister och fönsterbänkar. På dessa kan man fortfarande skönja att de tillverkats för hand. En stor del av den enkla vindsinredningen är bevarad, med handsmidda lås m m. Liknande detaljer finns i källaren. Enstaka dörrar och skåp är från 1800-talets slut. I huvudtrapphuset finns välbevarad inredning från 1900-talets början: lister, räcken, handledare, öppen spis.



ÖV



BV

Planlösning i dag. Skiss, ej exakt. Skala 1:300.  
 Grått = ursprunglig skolsal  
 Brunt = kalkstensgolv, troligen ursprungligt  
 Röd ring = ursprunglig spegeldörr  
 Gul triangel = eldstadsnisch  
 Blått = bröstpanel, fotpanel



## Byggnadsteknik

Gjuthustekniken kan indirekt avläsas i de djupa fönstersmygarna. På vinden kan murkrönet av kalkbruk skymta. På vinden är framför allt de flacka takstolarna exponerade. I källaren är husets grundmurar och en trappa av sten synliga, samt tunnvalven över förråden.

## Material

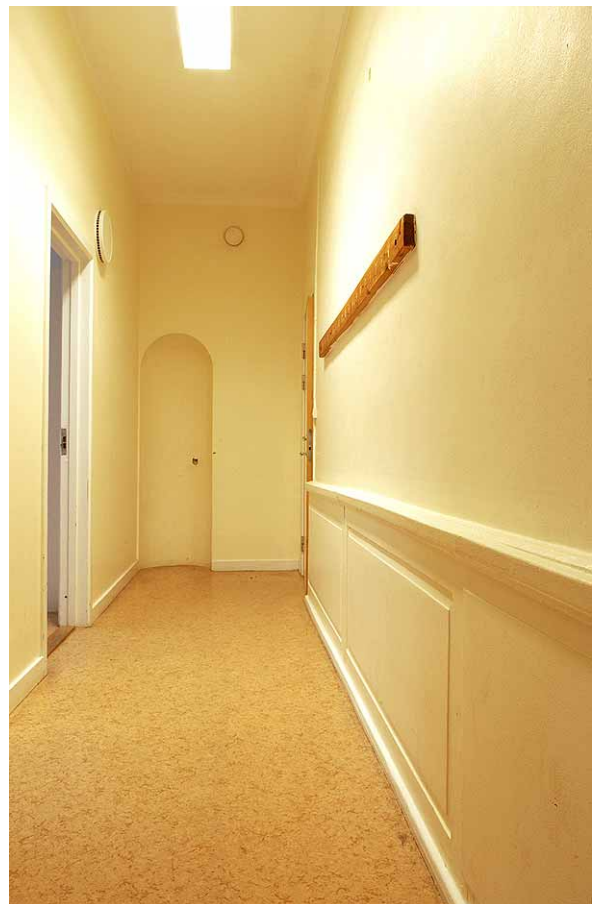
På några ställen i bottenvåningen finns ursprungligt kalkstensgolv. Källare och vind domineras av ursprungliga material och ytskikt: handbilade bjälkar, grovsågad plank, handslaget murtegel, grovhuggen granit m m.

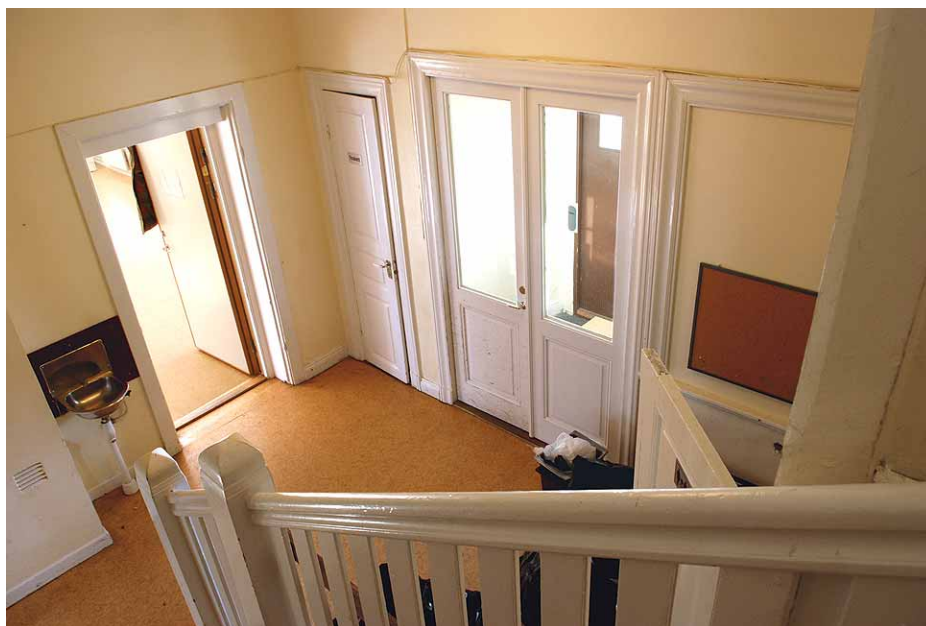


*Ovan: I källare och vind är det mesta från 1800-talet, oftast ursprungligt. Grundmurar, tegelvalv, handhyvlade bräddörrar, handsmidda gångjärn och lås.*

*Höger: BV, i korridoren innanför trapphuset sitter handhyvlad bröstpanel. På kortväggen eldstadsnisch från 1909.*

*Nedan: BV, i flera rum vid N gavel finns fotpanel, typisk för 1800-talets mitt. Även foder, karm och tröskel kan vara ursprungliga.*





*Ovan: BV. Trappuset fick sin form och inredning 1909. Råcket med de grova stolparna har en form som är typisk för tiden 1900-1920.*

*Mitt: ÖV. Övre hallen präglas av 1909, med trappräcke och öppen spis.*

*Nedan: ÖV, detalj. Mellan sidotrappan och f d lärarrummet sitter en av husets ursprungliga, halvfranska dörrar med rokokoindelning. Även fodret är ursprungligt.*



## Dolda värden

### Skolhistoria

Det gamla skolhuset illustrerar samhällets omformande under 1800-talet. Det representerar både den svenska skolans utveckling och moderniseringen av skolorna i Köping. Salen i bottenvåningen berättar om stora klasser och gamla utbildningsmetoder. En ny epok i Köpings skolhistoria inleds omkring 1960. Då tas huset i anspråk först av småskolan, därefter av den nya fackskolan och slutligen under fyrtio år av den populära kommunala musikskolan.

### Arbetslivshistoria

Den ursprungliga planlösningen, så som den framgår av ritningar men som det också finns spår av, vittnar om hur lärare och rektor praktiskt taget bodde på sin arbetsplats. Liksom i många andra yrken på den tiden - både i offentlig och privat sektor - hade de tjänstebostad.

### Personhistoria

Ett antal Köpingsbor, men också några riksbekanta namn, är förknippade med huset. Först och främst de som på 1830-talet tog initiativ till skolans byggande, framför allt prosten Bellander. Därefter de som verkade här som rektorer och lärare, såsom Mauritz Barkén och M P Mattsson. Slutligen två elever som sägs ha studerat här; The Svedberg och Gunnar Myrdal.

### Samhällshistoria

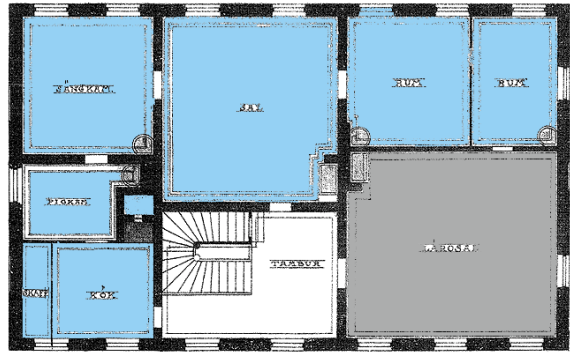
Skolhuset är beläget i en nästan bortglömd brännpunkt i småstadens södra del: här fanns redan prostgården, här byggdes ett hus för en av stadens brandsprutor, på det lilla Skoltorget placerades en av de första kommunala vattenpumparna. I skolhuset inrymdes stadens första bibliotek.

### Kyrkohistoria

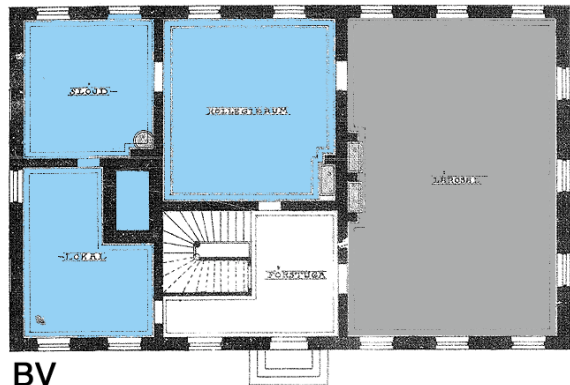
Skolans tillkomst och tillsyn var under många år förenad med Svenska Kyrkans roll i Köping. De första rektorerna och lärarna var prästvigda eller tjänstgjorde som klockare och organist, och från prostgården kunde kyrkans män hålla ett vakande öga på gossar och flickor. När skolan flyttade ut flyttade Köpings församling in, och hade sedan här sitt församlingshem i femtio år.

### Traditions- och symbolvärde

Under årens lopp har skolhuset varit en betydelsefull byggnad för alla de elever som gick här under skilda epoker: gosskolan, pedagogien, folkskolan, fackskolan och musikskolan. Skolhuset var också länge ett fysiskt landmärke, genom att det reste sig över omgivande bebyggelse.



ÖV



BV

Ursprunglig planlösning. Rekonstruktion.  
Grått = skolsal, blått = bostad. Skala 1:300.



## Scoutgården, hus 2 och 3



*Scoutgården från norr. I förgrunden hus 2.*

### Synliga värden - exteriör

#### **Betydelse för stadsbilden**

Scouthuset kan beskrivas som små och anspråkslösa sidobyggnader, som gör att skolan framstår som stor och betydelsefull. Samtidigt utgör de en tydlig avgränsning av skolgården mot söder, och de spelar en viktig roll för perspektiven längs Mullgatan.

#### **Arkitektur**

Byggnaderna har en enkel, traditionsbunden form. Det går inte att entydigt förstå deras funktion, men det östra huset tycks vara en bostad medan det västra är en ekonomibygnad.

Fönsterformatet på det östra huset är "det lilla rokokofönstret", en 1700-talsmodell som användes långt in på 1800-talet.

#### **Byggnadsteknik**

Scouthuset är åskådliga exempel på knuttimring i kombination med åstak, en traditionell byggnadsteknik som användes från medeltiden fram till för ungefär hundra år sedan. Timret vilar på syllmur av sten. Eftersom fasaderna saknar panel kan mellanväggarnas lägen m m avläsas utifrån.

#### **Material och ursprunglighet**

Huset är till största delen ursprungliga, även om vissa dörrar och fönster är av sent datum. Fasaderna utgörs av timmerstommen. Färgsättningen har ursprunglig karaktär, likaså tegeltaken och den putsade skorstenen. Flera portar och luckor har ursprunglig panel och handsmidda beslag. Ålderdomliga konsoler av trä eller järn för hängrännor finns kvar. Flera fönsterfoder är delvis ursprungliga. Lägen av dörrar och fönster är i huvudsak oförändrade.

Höger: på östra husets framsida ses en rad traditionella karaktärsdrag: Yttertakets underlagspanel av bräder lagda "på lock". Handsmidd konsol för takränna av trä, rödfärgad, samt ventilationslucka med handsmidda gångjärn, allt rödfärgat.



Mitten: Västra husets baksida är symmetrisk, och till största delen ursprunglig. De låga fönstren togs upp 1973-74. Detta var antagligen skolhushållens fähus, men den exakta funktionen av dörrar, fönster och mellanväggar är oklar.

Nedan, höger: Västra huset har kvar en enkel bräddörr som kan vara ursprunglig. Virket har fallande bredd och sitter med klippspik, på insidan kan man se de handsmidda bandgångjärnen.



Nedan, vänster: Östra huset, t h om dörren. Kring fönstret sitter ett ursprungligt s k ramfoder av 1700-talstyp, som dock har reparerats nedtill. De övre hörnen är hopsatta med tapp och pluggar, i stället för spik eller skruv. Så såg ursprungligen alla fyra hörnen ut.





## Synliga värden - interiör

### Planlösning och inredning

Flera mellanväggar är helt eller delvis bevarade, i östra huset kan även placeringen av gamla trappor avläsas. Nästan alla ytor är inklädda. I östra huset finns dock ett par ursprungliga fönsterkarmar.

### Byggnadsteknik och material

Ursprungliga eller ålderdomliga material och stomdelar skymtar på några ställen. I båda husen finns takåsar och golvbjälkar, i det östra även ett stort gammalt brädgolv.



*Höger: Östra huset, östra fönstret på framsidan. Även om det mesta av inredningen är från 1959-60, så finns det ursprungliga detaljer. Den lite nötta fönsterbänken har en profilering som är typisk för 1700-talets slut eller 1800-talets början.*



*Mitten: Östra huset, sydvästra rummet. I takbjälkarna sitter smidda öglor, som hör ihop med husets ursprungliga användning som bostad och bryggstuga. I öglorna hängde kronstänger eller gällstänger, som man använde t ex till att hänga brödkakor på.*

*Nedan: Östra huset, övervåningen mot V. Ett ursprungligt golv, med traditionellt kilsågade bräder. Här fanns förr två likadana trappor, efter den andra finns ilagningen i vänstra hörnet kvar.*





## Dolda värden

### Vardagslivets historia

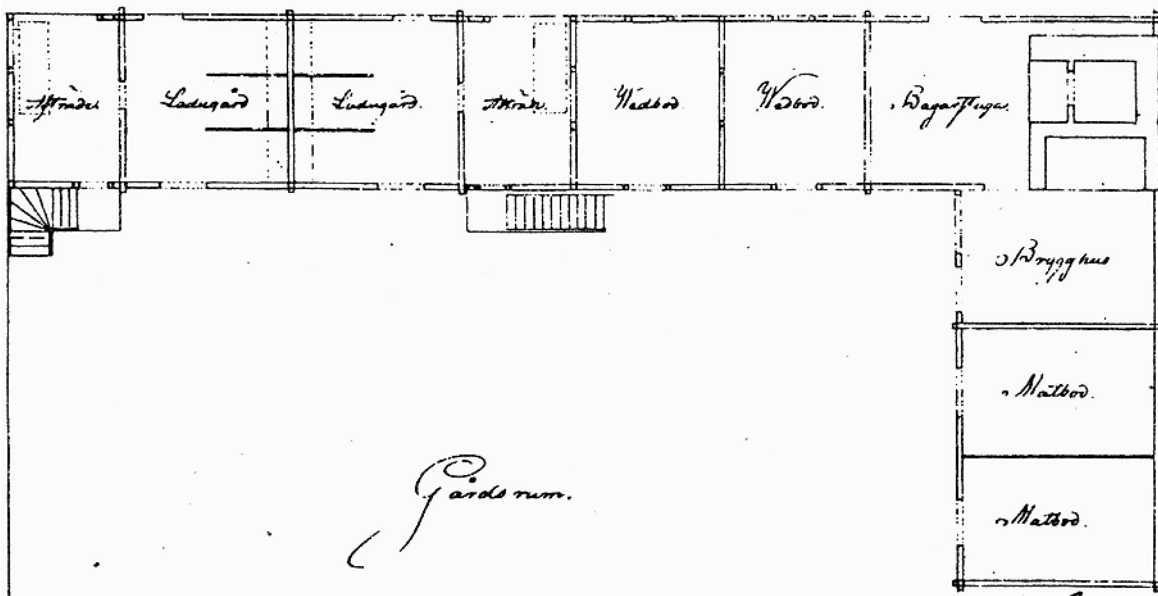
Scouthuset byggdes som ekonomibyggnader för de två hushållen i skolhuset. Här fanns alltså brygg- eller tvättstuga, vishusbod, vedbod, magasin, dass och ladugård. På den lilla bakgården i söder pickade höns eller bökade grisen. Allt fanns i dubbel uppsättning - en för varje hushåll. Husen hade därför en i huvudsak symmetrisk planlösning, vilket kan anas av hur dörrar, fönster och mellanväggar är placerade.

### Scotrörelsens historia

Den pågående verksamheten i husen knyter dem till scoutrörelsens historia. Scouterna bildades som en fostrande folkrörelse, i samspel med samhällets auktoriteter, såsom kyrkan och skolan. När de första scoutmötena i Köping hölls 1912 i församlingssalen i gamla skolhuset, var det bara fem år efter att rörelsen hade startats i England.

### Traditions- och symbolvärde

Husens ursprungliga användning och anknytning till gamla skolhuset är i dag okänd, och praktiskt taget omöjlig att avläsa. Sedan femtio år spelar de i stället en annan roll för Köpingsborna, som välkända lokaler för scouterna.



Detalj av 1837 års situationsplan, original i landsarkivet. Längan var tänkt att ligga längs nuvarande Mullgatan, men ritningen följdes inte. Däremot bör de hus som sedan byggdes ha haft alla de funktioner som står angivna. Observera att de flesta är dubblet och spegelvända. Från vänster: Afträde, Ladugård, Ladugård, Afträde, Wedbod, Wedbod, Bagarstuga, Brygghus, Matbod, Matbod.

## Spruthuset, hus 4



*Spruthuset från öster.*

### Synliga värden - exteriör

#### **Betydelse för stadsbilden**

Spruthuset är ett betydelsefullt inslag i gatubilden vid Ö Långgatan och Skolplan. Dess ålderdomliga och anspråkslösa yttre gör att det kan tas för en lantlig ekonomibyggnad. Det samspelar med prostgårdens stall tvärs över gatan. Det ingår även i skolgårdens avgränsning mot norr.

#### **Arkitektur**

Huset har en enkel, traditionsbunden form. Det går inte att avläsa dess funktion, utöver att det är en nyttobyggnad.

#### **Byggnadsteknik**

Spruthuset är ett åskådligt exempel på knuttimring i kombination med åstak. Eftersom tekniken med utknutar har använts, så är mellanväggens läge särskilt lätt av avläsa. Därtill har en typisk förstyvning med stående timmer använts, s k följare.

#### **Material och ursprunglighet**

Tre av husets fasader är ursprungliga, med portar och luckor med bevarad panel och färgsättning. Tegeltaket har ursprunglig karaktär, även om det är utbytt på 1900-talet. Sockeln är ursprunglig, av kilad och spräckt granit. Det är bara västra gavelns garagedörrar, samt färg och material i vindskivor och takkavvattning, som har modern prägel.





Ovan: Från S. Garage inreddes 1988. De svarta vindskivorna och ljusa stuprören är moderna lösningar.

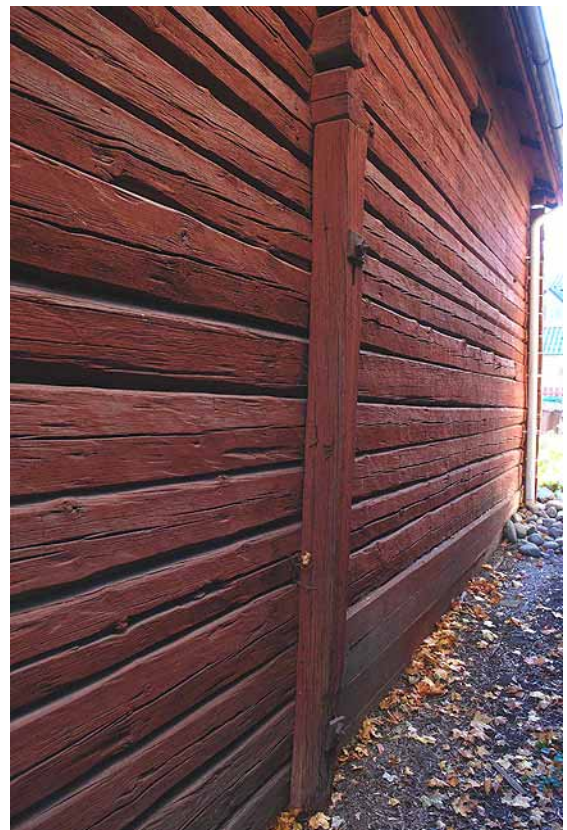


Ovan höger: Långväggarna är redan från början förstärkta med följare, stående timmer monterat med handsmidda fyrkantiga muttrar. Vinden har en timrad tvärvägg.

Höger: Ventilationsluckorna består av en enda bred bräda, med ursprungliga handsmidda gångjärn m m.

Nedan höger: N långsidan från norr. Här i smygen kan man studera det handbilade timret.

Nedan: Huset vilar på rejäla kilade eller spräckta granitstycken. Portar och luckor är klädda med handhyvlad bred panel med profilerade kanter.





## Synliga värden - interiör



*Vinden, mot V gavel. Foto: Christina Johansson, Stadsarkitektkontoret (montage). Väggtimret är nedtill tätat med kalkbruk. Takåsarna är ursprungliga, medan sparrar och underlagspanel är från 1900-talets senare år. Belysning och elledningar från tidigt 1900-tal är bevarade.*

### Planlösning och inredning

Den ursprungliga mellanväggen är bevarad på vinden, medan den i bottenvåningen torde vara från modern tid. Den enda inredningen är vindstrappan, som kan vara ursprunglig.

### Byggnadsteknik och material

I halva huset är stommen bar, dvs vägg, bjälklag och taklag. Timrets drevning och fogning är synlig, liksom förstärkningar och bärningar av smide. Vinden har ett traditionellt brädgolv. I en fjärdedel av huset är väggarna klädda med spontpanel, medan en fjärdedel är helt inklädd med moderna skivor.

### Material och ursprunglighet

Alla synliga stomdelar är ursprungliga, förutom taklaget ovanför åsarna, dvs sparrar och underlagspanel. På portar och luckor finns ålderdomliga smidda beslag, antagligen ursprungliga.

*Bottenvåningen, vy från porten vid gatan. T v den ålderdomliga trappan, där skimtar också väggens pärlspont-beklädnad, troligen från 1900-talets början. Vindsgolvet av ålderdomliga kilsågade bräder vilar på kraftiga bjälkar, som är kompletterade med smide. Taket är vitkalkat. Här förvaras fortfarande en del brandredskap. Foto: Christina Johansson, Stadsarkitektkontoret.*



## Dolda värden

### Brandväsendets historia

Köping, liksom alla gamla svenska städer, drabbades av flera förödande bränder, den sista 1889. Brandförsäkringsväsendet, samt utvecklandet av regelverk, larmsystem och brandkår, var angelägna uppgifter för myndigheterna i de expanderande tätorterna. Spruthus och torgpumpar är synliga spår av denna verksamhet. De spelar därför en betydelsefull roll, både i Köpings historia och i ett riksperspektiv.

### Traditions- och symbolvärde

Spruthuset och den närbelägna torgpumpen var långt in på 1920-talet viktiga inslag i stadsbilden. Under många år hölls återkommande sprutmönstringar, som fick formen av ett slags folkfest för stadsborna. Under en period kring mitten av 1900-talet användes huset som brandkårmuseum.



*Ett foto i Köpings museum, troligen från omkring 1950, visar en del av spruthusets gavel mot gatan. Där sitter en gammaldags gatlykta på en smidd arm, och från den hänger en handmålad plåtskylt med texten Köpings Museum, Avd. för Brandredskap. I dag finns skylten på brandmuseet på Köpings museigård. Över porten sitter en skylt: "FÖRVARINGSRUM FÖR SPRUTAN NO 3". Den satt ursprungligen på spruthuset vid Hökartorget.*

## Hus 1, Pedagogien, f d musikskolan

### Historia

- 1835 Ett förslag till skolbyggnad görs av Karmansbo bruks byggmästare, Johan Eric Ahlström. Det har brutet tak och liknar prostgården från 1794.
- 1836-37 Kongl. Öfverintendentsämbetet granskar förslaget, F W Scholander omgestaltar exteriören, förslaget godkänns av kung Karl XIV Johan.
- 1837-41 Skolhuset byggs som gjuthus i kalkbruk, en ny patentsökt teknik. I bottenvåningens sal undervisas folkskoleklasser på 100-150 elever, i övervåningen hålls ett slags läroverk eller pedagogi för 10-20 gossar från "bättre familjer". I huset finns bostäder för rektor och lärare.
- 1854 I T G Rudbecks *Försök till beskrifning över Sveriges städer* omnämns det nya skolhuset som en av Köpings tre märkliga byggnader, vid sidan av den medeltida kyrkan och rådhuset från 1690.
- 1870 Folkskoleklasserna är upp till 120 elever. Kyrkostämman låter anställa en biträdande folkskollärare. Lokalerna räcker inte till, utan ett av uthusen tas i bruk.
- 1876-86 Stadsförsamlingen har läsebibliotek i folkskolesalen söndagar 09-10.
- 1886-1905 Folkskolan flyttar ut, hela huset är nu stadsläroverk för gossar.
- 1900 Pedagogien får elektrisk belysning.
- 1905-09 Fyraåriga samskolan för gossar och flickor är i huset, tills nya samskolan är klar.
- 1909 All undervisning flyttar till nya skolan, men Köpings första realexamen hålls här.
- 1910 Stora ombyggnader: ny sidoentré, två nya trapphus och rektorsbostaden på övervåningen. Fönstren byts, putsen ändras. Bottenvåningen hyrs ut till stadsförsamlingen, som har församlingslokal här.
- 1929 Uppmättningsritningar görs av övervåningen, troligen moderniseras bostaden när rektor Flodin tillträder sin tjänst. Han bor här till pensioneringen 1953.
- 1959 Församlingssalen har med tiden blivit bristfällig. När det nya församlingshemmet S:t Olovsgården står klart flyttar kyrkan ut ur Pedagogien.
- 1959-63 Under några år används huset av småskoleklasser.
- 1963-67 Den nyinrättade tvååriga fackskolans tekniska linje, avdelningarna för byggnadsteknik och maskinteknik, förläggs till Pedagogien.
- 1969 Pedagogien renoveras ut- och invändigt, och blir lokaler för musikskolan.
- 2009 Den kommunala musikskolan flyttar ut ur Pedagogien.



## Beskrivning

Huset är en bred tvåvåningsbyggnad med ett flackt, valmat sadeltak. Det gör ett stabilt intryck. Långsidorna har ett stort antal tätspröjsade fönster i jämna rader. Symmetri präglar tre av fyra fasader samt taket. Takfoten utgörs av ett brett listverk i trä, med enkla profiler. Det är den enda egentliga dekoren; annars har fönster och dörrar bara släta omfattningar i puts. Huvudentrén har en slät ram av finhuggen sandsten.

Arkitekturhistoriskt är huset en nyklassicistisk byggnad, närmare bestämt i gustaviansk stil. Det flacka valmade sadeltaket introducerades av bl a Erik Palmstedt på 1780-talet, och brukades flitigt ända fram mot 1800-talets mitt. Det kallades på sin tid för italienskt tak, efter de sydeuropeiska förebilderna.

I början var det välbelägna offentliga byggnader som gavs denna form, såsom Tullhuset vid Skeppsbron i Stockholm (Palmstedt 1783) eller Carolina Rediviva i Uppsala (Sundvall 1813). Det spreds med tiden även ut i landsorten, där det förekom på herrgårdar samt skolor och enstaka hus i småstäderna. Det blev dock aldrig lika populärt som det brutna taket eller det enkla sadeltaket.



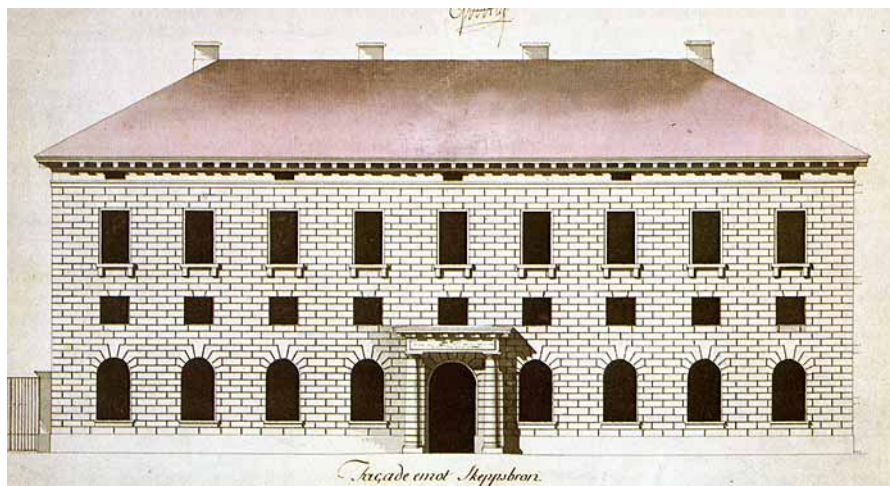
Överst: takfot på södra gaveln. Vänster: Fönster på framsidan. Ursprunglig karm, kanske också blecket, både antagligen från 1969. Höger: huvudentrén med stildörr från 1900-talets slut, med autentisk kulör.



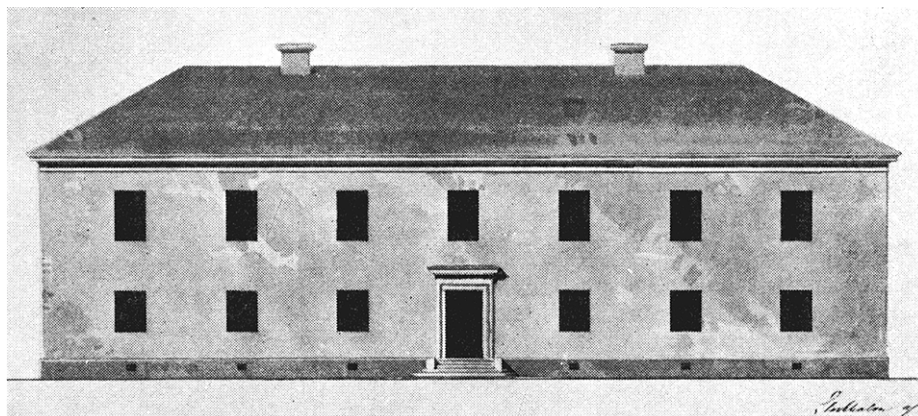
## Stilhistoria, förebilder

Det första förslaget till skolhus från 1835 visade en tvåvåningsbyggnad under brutet tak med halv valmning. Det var antagligen kalkerat efter den 40 år äldre prostgården tvärs över Ö. Långgatan. Kongl. Öfverintendentsämbetet i Stockholm ansåg nog att en ny offentlig byggnad i landsorten måste ha en någorlunda modern form. Ärendet hamnade på extra ordinarie konduktören Fredrik Wilhelm Scholanders bord. Han var ny på tjänsten, hade just gått konstakademiens byggnadsskola, och var nyligen fyllda 20 år. Planlösningen la han sig inte i, det var exteriören det gällde.

1783 ritade Erik Palmstedt ett tullhus till Skeppsbron i Gamla stan. Han var då vice stadsarkitekt i Stockholm. Stilen är gustaviansk. Han hade rest i Italien, och tagit intryck av de byggnader som bl a Palladio hade ritat på 1500-talet. Palmstedts tak var inte lika lågt som på förebilderna, och hans fönstersättning var mera regelbunden. Halvvåningen, mezzaninen, är ett typiskt lån från italiensk renässans.



Carl Gustaf Carlsson Blom var lärare i konstakademiens byggnadsskola då Scholander gick där. 1818-64 var han konduktör, därefter intendent vid överintendentsämbetet. 1832 ritade han denna anonyma byggnad åt Uppsala stad, som ska uppföra ett fattighus. Vid samma tid eller tidigare byggdes i många svenska städer skolor med samma form (Hudiksvall, Härnösand m fl).



Ritning till Ny Skolhusbyggnad i Köpings stad. December 1836. Det är mer än femtio år efter Palmstedts tullhus, men kanske lämpade sig stilen särskilt för skolor. Den högre övervåningen är ett italienskt renässansgrepp. När huset byggs blir skillnaden i våningshöjd dock inte lika framträdande. Observera att det blev fyra skorstenar, som på tullhuset!



## Ursprunglighet



*Från nordväst, omkring 1907. Här är de ursprungliga fönstren fortfarande kvar, liksom fasaddekoren. Sockeln har ett ojämn ljus färg, antagligen en tunn puts (slamning). Fönster och skorstenar är mörka.*

### Färgsättning

I gamla beskrivningar är huset vitt, medan det i dag är ljusgrått. Taket har av allt att döma alltid varit täckt med enkupigt lertegel. De plåtklädda skorstenarna är i dag vita, men av foton från 1976 och tidigare framgår att de varit mörka, troligen svarta. Fönstersnickerierna har haft en mörk kulör men är i dag vita. Dörrarnas mörkbruna kulör gör ett autentiskt intryck.

### Material, dekor

Fasaden var också ursprungligen spritputsad med släta omfattningar som i dag. Dessutom var knutarna utförda i slätputs, liksom ett brett band mellan våningarna samt alla blindfönster. Dessa detaljer täcktes med spritputs omkring 1910, men kan anas i dagens putsyta. Utanpå spritputsen sitter en cementbaserad stänkputs med glimmer, från 1900-talets mitt.

Takteglet är i dag maskinslaget, antagligen ersattes det ursprungliga handslagna teglet vid 1900-talets mitt. Plåten i två av skorstenarna är märkbart modern, medan de andra två kan vara från 1909 eller äldre.

Takfoten är med största säkerhet ursprunglig.

Sockeln (grunden) är ursprunglig. I dag är stenarna frilagda, men de har tidigare varit täckta med ett tunt putsskikt. Huvudentréns trappa i betong är från 1900-talets andra hälft. Sidoentrén från 1909 har kvar sin trappa i kalksten och granit. Balkongen över huvudentrén är antagligen från 1909.



Fönsterbågarna är troligen från 1969, medan karmar och poster är ursprungliga, kanske också fönsterblecken. De tätspröjsade bågarna infördes 1909, en tidstypisk förändring i nationalromantisk anda. Dessförinnan hade huset fönsterbågar med två tvärspröjsar, som är typiskt för 1800-talets första hälft. Dörrarna är från 1900-talets senare del.

### Byggnadsteknik

Skolhuset är ett så kallat gjuthus, en mycket ovanlig byggnadsteknik. Ungefär 1750-1850 bedrevs forskning och utveckling inom husbyggande; trossbotten och kakelugnen är två nyttiga innovationer från den tiden. En annan är tekniken att gjuta väggar av kalkbruk mellan formsidor av trä. 1834 tog fabrikören C G Rydin i Borås patent på denna metod, och den användes när skolan byggdes 1837-41. I Köping användes metoden även till KMV:s första verkstad 1856.



*Realskrivningen i maj 1909 hölls i bottenvåningens stora sal. Golv, fönster, dörrar och kakelugnar är säkerligen från 1841. Bänkarna överensstämmer i huvudsak med Överintendentsämbetets normalritningar från 1878. Den elektriska belysningen infördes 1900. Foto i Köpings museum.*

## Skolhistoria

Skolväsendet i Sverige var sedan gammalt knutet till kyrkan, och omfattade bara gossar. I Köping var det endast ett mindre antal barn från några borgarfamiljer som sattes i skola. Huvudläraren, kallad rektor, var präst, hans hjälplärare hade titeln kollega. Sedan 1700-talets mitt fanns det även en fattiglärare, titulerad pedagog.

Vid 1800-talets början var Köping en liten ort med dagens mått mätt, i stad och socken bodde totalt ca 2 500 personer. Någon allmän skolgång var ännu inte införd, och i bättre familjer var det vanligt med hemundervisning. Skolväsendet i Köping fungerade dåligt.

1834 blev Olof Rudolf Bellander kyrkoherde i Köping. Han hade i kretsarna kring Karl XIV Johan tagit del av nya idéer inom undervisningen, och föreslog nu en total reformering av stadsskolan. Dels skulle flera barn få plats, på sikt även flickorna liksom de som var ute i arbetslivet. Dels skulle ett rymligt skolhus byggas, med bostäder och uthus för rektor och lärare. Undervisningen i de lägre klasserna skulle bedrivas enligt den moderna Lancastermetoden, s k växelundervisning.

Tre tomter mitt för prostgården köptes in. 1837 godkändes de omarbetade ritningarna av konungen, och till höstterminen 1841 stod skolhuset färdigt. Det första året gick närmare 20 gossar i den högre rektorsklassen, medan omkring 125 barn gick i Lancasterskolan. Av dessa var 28 flickor. Men fortfarande fick ungefär dubbelt så många undervisning i hemmen, bland dessa var 2 av 3 flickor.

Det nya skolhuset inrymde två skolformer sida vid sida. Lancasterskolan, med kanske 100-125 elever i den stora salen i bottenvåningen, var den egentliga folkskolan. Där gick pojkar men också flickor från de lägre samhällsklasserna, i två till fyra år. Den så kallade pedagogien, som gett byggnaden dess namn, var för pojkar från stadens "bättre familjer", och motsvarade senare tiders läroverk. Det var 20-40 barn som hade två olika lärare, och de gick i fyra år. Deras skolsal var på övervåningen. Där hade också rektorn sin bostad på fyra eller fem rum och kök, medan lancasterläraren bodde nedanför i två rum och kök. På skolomtens södra del fanns ekonomibyggnader för de två hushållen: en liten ladugård, ett brygghus samt vedbod och dass.

Skolan omvandlades snabbt vid denna tid; 1842 infördes folkskolestadgan, som innebar att även de som saknade pengar fick rätt att gå i skolan, och 1846 fattades beslut om en flickskola i Köping. Ett särskilt folkskolehus för flickor invigdes 1868, i dag Karlbergsgården, och elva år senare öppnades även ett läroverk för flickor.

1886 hade skolgången blivit obligatorisk. Då byggdes en ny folkskola med nio lärosalar, S:t Olovsskolan, och därmed torde de stora klassernas tid i Pedagogien ha varit över. Hela det gamla skolhuset användes nu till vad som kallas ett stadsläroverk för gossar, fram till 1905. Då omvandlades det till fyraårig samskola, alltså för både pojkar och flickor. De börjar här efter att ha gått tre år i folkskolan. I juni 1909 ägde så den första realexamen i Köping rum, i stadens äldsta skolhus. I augusti samma år flyttade undervisningen till en ny samskolebyggnad, Karlbergsskolan. Samskolans rektor kom dock långt fram i tiden att ha sin tjänstebostad i övervåningen på det gamla skolhuset.

## Personhistoria

Här kan bara nämnas de särskilt kända personer, som omnämns i Köpingslitteraturen. Senare tiders Köpingsbor som gått i skolan, har givetvis sina personliga minnen av älskade eller hatade lärare och rektorer.

Kyrkoherde O R Bellander (1794-1873) är det första namn som förknippas med skolhuset. Efter honom bör nämnas Mauritz Barkén, som innehade rektorstjänsten i 43 läsår, 1842-1886. Han startade även en bokhandel, och bidrog till att staden fick både tidning och tryckeri. Han efterträddes av M P Mattsson, som börjat som lärare vid Pedagogien 1880, och därefter var rektor till 1906. De sista rektorerna vid Köpings läroverk hade sin tjänstebostad i det gamla skolhuset, S A Halvorsen 1906-1928, följd av Einar Flodin till 1953.

Theodor (The) Svedberg (1884-1971) var son till disponenten på Karmansbo bruk. Han var elev på Pedagogien i Köping 1898-1900, och kom att bli den mest uppmärksammade eleven som gått i det gamla skolhuset. 1912 blev han professor i kemi vid Uppsala universitet, 1926 fick han Nobelpris för sin utveckling av ultracentrifugen - en separationsmetod som haft mycket stor betydelse för biokemin och molekylärbiologin.

Ytterligare en Nobelpristagare brukar förknippas med gamla skolan, nämligen Gunnar Myrdal, född Pettersson (1898-1987). Han var född i Dalarna, men familjen bodde en tid i Himmeta och 1911-1914 var han elev i Köpings samskola. Skolan hade då flyttat till nya lokaler, men den unge Gunnar lär ändå ha haft några lektioner i Pedagogien. Han blev professor i nationalekonomi.

## Kyrkohistoria

I början av 1900-talet var banden fortfarande starka mellan skola och kyrka. 1909, när klassrummen tömts i det gamla skolhuset, hade stadsförsamlingen behov av samlingslokal m m. Större delen av bottenvåningen hyrdes därför ut till kyrkan. Ritningarna visar två stora rum betecknade som "kyrkorådets lokal", samt en lägenhet på ett rum och kök, kanske en vaktmästarbostad.

Lokalerna var antagligen i flitigt bruk i församlingens verksamhet. På 1910-talet lånas den även ut till de nybildade scoutkåren - en ungdomsrörelse med anknytning till kristendomen.



## Hus 2 och 3, Scoutgården



Scoutgården från väster. T v hus 2, t h hus 3. Hos hus 3 är både framsidan och baksidan symmetriska. Här kan de två hushållen ha haft ladugård.

### Historia

- 1810 Uppgivet byggnadsår för östra huset (2), kallat för "bostadshuset".
- 1837 På situationsplanen för den tänkta skolan finns ekonomibyggnaderna utritade, men på andra platser än vad som sedan utfördes.
- 1837-41 Medan skolan byggs uppförs antagligen också de två uthusen. Det östra kanske endast byggs om.
- 1870 Folkskoleklasserna i Pedagogien får inte plats, utan ett av uthusen tas i bruk, troligen hus 2.
- 1907 Scoutrörelsen för unga pojkar grundas i England av Sir Robert Baden-Powell. Det finns anknytningar till såväl krigsmakt som kyrka. Inom kort grundas också scoutkårer för flickor.
- 1912 Scoutrörelsen introduceras i Sverige ungefär vid denna tid. Den sprids mycket snabbt över hela landet.
- 1912 Köpings Boyscoutkår håller sin första högtidlighet i församlingsalen i gamla skolhuset. Komminister Axel Lutteman blir kårchef. Under de följande åren får stadens olika scoutkårer använda församlingsalen.
- 1959-60 Det östra uthuset byggs om till scoutstuga, av Anders Diös AB.
- 1973-74 Scoutgårdens västra byggnad renoveras, till stor del genom kårens eget arbete.

# Hus 4, Spruthuset

## Bakgrund

Förr i tiden låg husen tätt inpå varandra både i städer och byar. I hushåll, hantverk och industrier användes öppen eld, och bränder var en vanlig förekomst. I städerna kunde man ha brandväktare i kyrkan eller rådhuset. När denne slog larm skulle alla rycka in för att göra sin plikt.

Efter ett initiativ från statsmakten infördes en modern brandordning i Köping 1828, med strikta regler för eldning och sotning m m. Gemensamma brandredskap anskaffades. Fem handdrivna vattensprutor förvarades i rådhuset, en i kyrkan.

1835 fick man den första heltidsanställda brandchefen. Nu byggdes ett spruthus på var sida av ån, varav det ena vid Östra Långgatan mitt emot prostgården. Sprutmönstring hölls en gång per år, då skulle alla vara med och långa vatten fram till sprutorna. 1883 infördes hästdragna vattentunnor på hjul som placerades ut på strategiska platser; på Skolplan stod nio. Påfyllning kunde göras med vatten från ån, vintertid efter att man huggit upp vakar. Hanteringen av tunnorna blev bekvämare från och med 1885, när en av stadens två första torgpumpar i gjutjärn sattes upp på Skolplan.

1901 inköptes en flyttbar elektrisk brandspruta, och 1915 fick man den första bensindrivna motorsprutan. Spruthuset vid Skolplan var antagligen i mer eller mindre aktivt bruk fram till 1923-24. Då byggdes vattentornet, och de första delarna av stadens vattenledningsnät togs i drift. Brandkårens arbete underlättades därigenom avsevärt.

## Historia

1836-58	Spruthuset byggs, för förvaring av en av stadens hästdragna brandsprutor. Bottenvåningen utgörs av ett enda rum.
1870-t	Platsen öster om skolhuset kallas för Skoltorget.
1885	En torgpump av gjutjärn placeras på Skolplan, framför spruthuset. Den används av hushållen, samt för att fylla på de vattentunnor som alltid ska finnas till hands vid spruthuset, i händelse av brand.
1924	Nu är de hästdragna brandsprutornas tid definitivt förbi.
omkr 1950	Köpings museum har en avdelning för brandredskap i det gamla spruthuset.
1988	Spruthusets västra del inreds som tvåbilsgarage.



## Litteratur

Björnånger, Oskar

Köping. Stad från tidig medeltid och fyratusenårig kulturbygd. I-III. 1980-81

Granberg, Jan

Gården i den förindustriella staden. 1984

Johansson, Christina, m fl

Arkitektguiden Köpings kommun. 2004

Kristenson, Hjärdis

Skolhuset. Idé och form. 2005

Nordisk Familjebok 1. uppl. (1876-1899), 2. uppl. (1904-1926)

Palmgren, Lars Allan

Svenska jordhus med lera eller kalk 1750-1950. 2003 (lic.avh. KTH)

Paulsson, Gregor, red.

Svensk stad. Del 1. 1950 (faksimil 1979)

## Internet

[http://www.scb.se/statistik/\\_publikationer/UF0524\\_2004A01\\_BR\\_03\\_UF0104TEXT.pdf](http://www.scb.se/statistik/_publikationer/UF0524_2004A01_BR_03_UF0104TEXT.pdf)

(Svensk skolhistoria)

## Källor

Köping

    Köpings kommun

        Stadsarkitektkontoret

            Ritningar, foton, kartor

    Köpings museum

        Arkivet

            Foton

Västerås

    Västmanlands länsmuseum

        Arkivet

            Foton, otryckta rapporter

PM om husens ursprungliga färgsättning

## Hus 1, Pedagogien

Det beskrivs som vitt i äldre källor. Huset uppfördes under empireepoken, och då var vitt, eller snarare brutet vitt, en populär *fasadfärg* på både sten- och trähus. Samma ljusa färg användes då på såväl murliv som dekorativa detaljer. *Sockeln* kan ha varit avfärgad med kalkfärg i en sandstensimiterande grårosa kulör, det var mycket populärt 1750-1850.

*Skorstenarna* är i dag vita, men de hade en mörk färg (svart?) ända fram till 1970-talet.

*Fönstren* är i dag vita, det är en kulör som skulle kunna ha tillkommit 1910. Ett mera rimligt antagande är att de blev vita samtidigt med skorstenarna. Två kulörer som däremot var vanliga under 1800-talets första hälft är bränd terra, en mustig gulröd färg, samt brun umbra, mörkbrunt ungefär som dagens *dörrar*.

## Hus 2 och 3, Scoutgården

De rent vita *fönstren* liksom de svarta *vindskivorna*, *hängrännorna* och *stuprören* avviker från 1800-talets tradition. Däremot är rödfärgen autentisk, i synnerhet den s k ljusa rödfärgen, när den använts på timmer, smide, luckor och takfot. Antagligen har även vindskivorna varit rödfärgade, äldre foton tyder på det. *Fönstren* bör ha varit ljusgråa, alltså vitt brutet med lite kimrök eller grön umbra. *Dörrarna* kan ha varit svarttjårade, men de kan också ha varit tjårbruna av ren trätjåra, eller rödfärgade - åtminstone på västra huset, som var fähus m m.

## Hus 4, Spruthuset

De svarta *vindskivorna* samt de ljusgråa *hängrännorna* och *stuprören* avviker kraftigt från 1800-talets tradition. Däremot är rödfärgen autentisk, i synnerhet s k ljus rödfärg, om den används på timmer, smide, luckor och takfot. Antagligen har även vindskivorna varit rödfärgade, äldre foton tyder på det. *Dörrarna* kan ha varit svarttjårade redan från början, så var det med uthusen tvärs över gatan vid prostgården, i början av 1800-talet. De kan också ha varit tjårbruna av ren trätjåra.

Byte av färgsättning på hus 1 bör baseras på en sakkunnig undersökning av äldre färgskikt på husets olika delar.